

Załącznik
Do Uchwały Nr XI/68/2016
Rady Gminy Rutka-Tartak
Z dnia 27 stycznia 2016 r.



Gmina Rutka - Tartak

Strategia rozwoju GMINY Rutka - Tartak na lata 2016 - 2020 +

Rutka – Tartak, styczeń 2016 r.

Spis treści

WPROWADZENIE	3
I. CHARAKTERYSTYKA OGÓLNA GMINY RUTKA - TARTAK	6
I.1. Położenie administracyjne i geograficzne	7
I.2. Historia	8
I.3. Klimat	10
I.4. Krajobraz	10
I.5. Gleby	11
I.6. Region geobotaniczny	11
I.7. Środowisko naturalne	11
I.8. Wody powierzchniowe	11
I.9. Użytkowanie gruntów	12
I.10. Gospodarka rolna	13
I.11. Gospodarka gminy	14
II. UWARUNKOWANIA ZEWNĘTRZNE ROZWOJU SPOŁECZNO - GOSPODARCZEGO GMINY RUTKA – TARTAK NA LATA 2016 – 2020+	16
II.1. Uwarunkowania rozwoju gminy Rutka-Tartak	17
III. ANALIZA MOŻLIWOŚCI ROZWOJOWYCH GMINY RUTKA - TARTAK (ANALIZA SWOT)	23
III.1. Analiza SWOT	24
Mocne strony	24
Słabe strony	26
Szanse	27
Zagrożenia	29
IV. MISJA, CELE ROZWOJU I ZADANIA REALIZACYJNE GMINY RUTKA - TARTAK	32
IV.1. Misja i cele strategiczne	33
Cel strategiczny I	33
Cel strategiczny II	34
Cel strategiczny III	34
Układ celów i działań Strategii Rozwoju Gminy Rutka-Tartak 2016-2020+	35
IV.2. Zadania realizacyjne gminy Rutka – Tartak na lata 2016-2020	37
ZADANIE REALIZACYJNE NR 1/I/A	37
ZADANIE REALIZACYJNE NR 2/I/A	37
ZADANIE REALIZACYJNE NR 3/I/A	38
ZADANIE REALIZACYJNE NR 4/I/A	39
ZADANIE REALIZACYJNE NR 5/I/A	39
ZADANIE REALIZACYJNE NR 6/I/A	40
ZADANIE REALIZACYJNE NR 7/I/A	40
ZADANIE REALIZACYJNE NR 8/I/A	41
ZADANIE REALIZACYJNE NR 9/I/A	42
ZADANIE REALIZACYJNE NR 10/I/A	42
ZADANIE REALIZACYJNE NR 1/I/B	43
ZADANIE REALIZACYJNE NR 2/I/B	44
ZADANIE REALIZACYJNE NR 3/I/B	45
ZADANIE REALIZACYJNE NR 4/I/B	45
ZADANIE REALIZACYJNE NR 5/I/B	46
ZADANIE REALIZACYJNE NR 1/II/C	47
ZADANIE REALIZACYJNE NR 2/II/C	47
ZADANIE REALIZACYJNE NR 3/II/C	48
ZADANIE REALIZACYJNE NR 4/II/C	49
ZADANIE REALIZACYJNE NR 1/II/D	49
ZADANIE REALIZACYJNE NR 1/III/E	50
ZADANIE REALIZACYJNE NR 2/III/E	51
ZADANIE REALIZACYJNE NR 3/III/E	51
ZADANIE REALIZACYJNE NR 4/III/E	52
ZADANIE REALIZACYJNE NR 5/III/E	53
ZADANIE REALIZACYJNE NR 1/III/F	54
ZADANIE REALIZACYJNE NR 2/III/F	54
ZADANIE REALIZACYJNE NR 3/III/F	55
V. WDRAŻANIE STRATEGII	56
V.1. Źródła finansowania strategii	57

V.2. Monitorowanie realizacji strategii.	63
-----------------------------------------------	----

WPROWADZENIE

Ustawa o samorządzie gminnym z 1990 r. definiuje gminę zarówno jako wspólnotę samorządową tworzoną przez mieszkańców gminy jak i odpowiednie terytorium wyodrębnione od otoczenia granicami. Kompetencje i zadania przypisane gminie w Konstytucji Rzeczypospolitej Polskiej i Ustawie o samorządzie gminnym dają władzom lokalnym generalną właściwość do decydowania o wszystkich sprawach publicznych o zasięgu lokalnym nie leżących w kompetencji innych organów administracji publicznej. Zakres zadań własnych gminy obejmuje zasadniczo wszystkie obszary aktywności służące zaspokajaniu zbiorowych potrzeb wspólnoty. Należą do nich min.:

- ❑ *Gospodarowanie przestrzeni,*
- ❑ *Polityka gospodarcza i infrastruktura techniczna,*
- ❑ *Polityka i infrastruktura społeczna,*
- ❑ *Porządek i bezpieczeństwo publiczne.*

Realizacja tak szerokiego zakresu spraw wymaga przede wszystkim dobrej organizacji pracy władzy i administracji lokalnej. Równie ważne jest posiadanie planów działania, umożliwiającego wykorzystanie zasobów materialnych i ludzkich gminy w sposób przemyślany, dostosowany do potrzeb, odpowiadający możliwościom lokalnego potencjału. Ustawa o samorządzie gminy nakłada na samorządy lokalne szereg obowiązków planistycznych, związanych z realizacją nałożonych na gminy zadań, a mianowicie:

- ❑ *Rocznego planu finansowego, czyli budżetu gminy,*
- ❑ *Miejscowego planu zagospodarowania przestrzennego,*
- ❑ *Programów gospodarczych.*

Podstawowym dokumentem jest budżet gminy, przygotowywany przez Zarząd Gminy i uchwalany corocznie przez Radę Gminy. Towarzyszy mu szereg dokumentów komplementarnych, których zakres tematyczny wynika z przyjętej przez Radę procedury opracowania budżetu. Obejmują one różne elementy polityki społeczno – gospodarczej gminy i mają charakter programów gospodarczych, na przykład: polityka inwestycyjna gminy, polityka podatkowa gminy, informacja o stanie mienia komunalnego itd.

Miejscowy plan zagospodarowania przestrzennego to dokument, który rozstrzyga o sposobie gospodarowania przestrzenią, o przeznaczeniu terenów gminy na cele wynikające z

.....

kierunków rozwoju gminy, z potrzeb ochrony jej obszaru, oraz interesów społeczności lokalnej i poszczególnych obywateli.

Samorządy lokalne dostrzegają również potrzebę planowania i kreowania funkcjonowania gminy w wymiarze strategicznym, wykraczającym swoim zakresem poza okres roku budżetowego, o kilku, a nawet kilkunastoletnim horyzoncie czasowym. Składa się na to wiele przyczyn. Można stwierdzić, że:

- *Status prawny samorządów lokalnych jest ustabilizowany. Upłynęło już 25 lat od rozpoczęcia wdrażania reformy administracji publicznej w terenie i rozstrzygnięto podział zadań i kompetencji pomiędzy administrację samorządową i rządową, oraz pomiędzy poszczególne szczeble samorządu terytorialnego,*
- *Wzrasta wiedza i świadomość społeczeństwa nt. zadań i kompetencji samorządu, a co za tym idzie rośnie zainteresowanie udziałem obywateli w podejmowaniu decyzji dotyczących rozwoju gminy,*
- *Wzrasta doświadczenie, poziom wiedzy i przygotowanie merytoryczne radnych i pracowników samorządowych,*
- *Zwiększa się konkurencja pomiędzy samorządami w bardzo różnych obszarach: pozyskania inwestorów, zwiększenia liczby mieszkańców, zwiększenia ilości środków transportu zarejestrowanych w gminie.*
- *Zwiększa się dostęp do krajowych i zagranicznych instytucji wspierających rozwój lokalny, oraz firm i instytucji zajmujących się planowaniem strategicznym,*
- *Rośnie znajomość i maleją obawy przed korzystaniem z instrumentów bankowych,*
- *Formułowane są wyraźne oczekiwania ze strony Unii Europejskiej, finansującej część programów pomocowych, aby potencjalni beneficjenci środków pomocowych posiadali wieloletnie programy rozwoju – ma to być gwarancja celowego wykorzystania środków pomocowych.*
- *Rosną umiejętności samorządów pozyskiwania środków ze źródeł pozabudżetowych, w tym środków pomocowych.*

Wymienione wyżej przykłady zmian w realiach funkcjonowania polskich samorządów pokazują, że możliwości efektywnego wykorzystania potencjału i szans rozwojowych tkwiących w gminach mogą urzeczywistnić się tylko wtedy, gdy będą przygotowane do zdrowej konkurencji o wsparcie finansowe swoich projektów, w trudnej rywalizacji z innymi samorządami na poziomie krajowym i międzynarodowym. **Warunkiem koniecznym**

.....

sukcesu jest oczywiście pomysł na funkcjonowanie w przyszłości, czyli plan rozwoju lokalnego w wymiarze wieloletnim, strategicznym.

Strategia rozwoju gminy pomimo, że nie jest dokumentem wymagany formalnie w świetle obowiązujących przepisów, pełni w gminie rolę podstawowego narzędzia planistycznego, wspólnie z miejscowym planem zagospodarowania przestrzennego, określającego kierunki rozwoju gminy. Strategia ma za zadanie wskazać zaakceptowane przez społeczność lokalną cele rozwoju, ich hierarchię, potencjalne możliwości realizacji tych celów, ewentualnie narzędzia i instrumenty realizacji celów.

Strategia pełni rolę:

- ❑ *integracyjną – skupiając władze i społeczność lokalną wokół realizacji określonych celów,*
- ❑ *informacyjną – stanowiąc dla otoczenia, mieszkańców, podmiotów gospodarczych źródło informacji o kierunkach i zamierzeniach rozwoju gminy,*
- ❑ *motywacyjną – jest zobowiązaniem władz lokalnych do realizacji zaplanowanych przedsięwzięć,*
- ❑ *kontrolną – daje podstawy do oceny efektów działalności samorządu lokalnego, jak też porównania zmian faktycznych z planowanymi i analizy przyczyn występujących rozbieżności.*

Niniejsze opracowanie „**Strategia Rozwoju Gminy Rutka – Tartak na lata 2016 - 2020+**” uwzględnia efekty realizacji „Strategii Rozwoju Gminy Rutka – Tartak 2000 – 2015” i wyznacza zasady, obszary i kierunki interwencji polityki rozwoju lokalnego w horyzoncie czasowym niewykraczającym poza okres objęty aktualnie obowiązującą strategią rozwoju województwa podlaskiego i Regionalnego Programu Operacyjnego Województwa Podlaskiego.

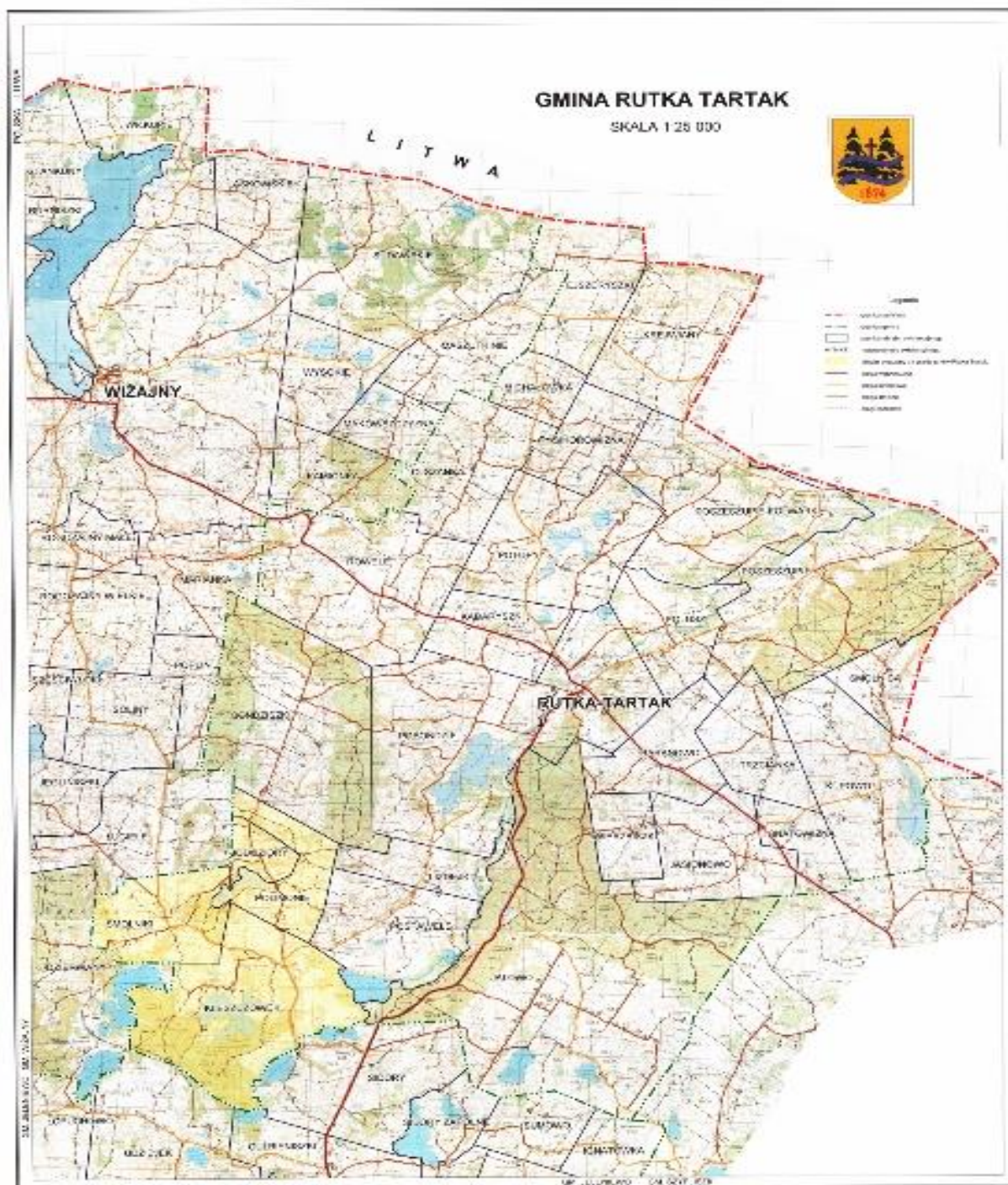
Strategia powstała w efekcie wspólnej pracy samorządu gminy Rutka – Tartak, w tym Wójta Gminy Pana Jana Racisa, Rady Gminy z jej Przewodniczącym Panem Grzegorzem Boniszewskim., liderów społeczności lokalnej, oraz pracowników administracji samorządowej gminy Rutka - Tartak.

I. CHARAKTERYSTYKA OGÓLNA GMINY RUTKA - TARTAK

I.1. Położenie administracyjne i geograficzne

Gmina Rutka - Tartak położona jest w północno – wschodniej części Polski, w województwie Podlaskim i powiecie ziemskim Suwalskim, w odległości 25 km od Suwałk.

Rysunek 1. Mapa gminy Rutka – Tartak. (Źródło: UG Rutka-Tartak)



Gmina na odcinku 15 km graniczy z Litwą i leży ok 50 km od granicy z Rosją. Rutka-Tartak jest gminą wybitnie rolniczą: 65% areалу zajmują grunty użytkowane rolniczo i obejmują

tereny o wysokich walorach przyrodniczych i krajobrazowych. Obecnie gmina Rutka-Tartak liczy 28 wsi, 27 sołectw, w których na obszarze 10 346 ha zamieszkuje 2409 osób. Gmina Rutka-Tartak położona jest w dorzeczu Niemna i Szeszupy oraz jej dopływów. Według podziału fizjograficznego Polski teren gminy znajduje się na Pojezierzu Wschodniosuwalskim, będącym częścią Pojezierza Wschodniobałtyckiego. Długość geograficzna 22053`– 23004`, szerokość geograficzna 54011`– 54024`. Gmina sąsiaduje: od strony zachodniej z gminą Wiżajny, od strony południowej z gminą Jeleniewo, od strony południowo-wschodniej z gminą Szypliszki, od strony północno-wschodniej z Litwą.

I.2. Historia¹

Znajdujące się do XIII wieku na pograniczu kultury litewskiej i jaćwieskiej ziemie dzisiejszej gminy Rutka-Tartak od roku 1422 znalazły się w granicach Wielkiego Księstwa Litewskiego. Położone w centrum Puszczy Mereckiej opierały się szerszym procesom osadniczym i jeszcze w roku 1559 w spisach dóbr traktowane były jako zasobna w zwierzynę puszcza. Pierwszymi osadnikami byli tu drwale, osacznicy, bartnicy, smolarze i rudnicy przeważnie pochodzenia litewskiego. Pierwsze osady pojawiły się tu w XVII wieku. Wśród nich źródła wymieniają istniejącą w roku 1642 osadę Pobondzie. Prawdopodobnie wcześniej powstał dwór w Kadaryszkach, w którym w 1655 roku mieściło się starostwo. Z tamtego okresu pochodzą również wsie Ejszeryszki (1654), Postawelek (1667), Wingrany i Bondziszki.

W drugiej połowie XVII stulecia w pobliżu dworu Kadaryszki rozwinęły się dwie niewielkie, położone blisko siebie osady rudników i drwali: Rudka i Tartak.

Obecnie nazwa Rutka-Tartak weszła do urzędowego użycia dopiero na początku XX stulecia / pierwsze poświadczenie źródłowe dla tej nazwy pochodzi z 1905 roku, choć sporadycznie używano jej już w latach 30. XIX wieku/.

Przed rozbiorami Rutka-Tartak należała do starostwa kadaryskiego. W zakresie administracji kościelnej Rutka i Tartak wchodziły w skład parafii Lubowo(po jej przedzieleniu granicą państwową Rutka – Tartak sama stała się parafią .

W pierwszej połowie XIX wieku wieś Rutka-Tartak przeżywała stagnację. W tym czasie wsie Rutka i Tartak liczyły 23 osadników, gospodarujących na 460 morgach. W Tartaku funkcjonowała też karczma wiejska. Pewien, choć powolny rozwój zarysował się dopiero przy końcu XIX stulecia. Rutka wówczas liczyła 19 dymów i 180 mieszkańców.

25 maja 1831 roku pod Rutką doszło do potyczki pomiędzy wojskiem rosyjskim, a powstańczym oddziałem majora Antoniego Puszeta .

¹ Na podstawie <http://www.rutka-tartak.pl/gmina/o-gminie>

W 1864 roku władze carskie w miejsce uznawanego dotąd także w administracji cywilnej podziału na parafie wprowadziły podział na gminy, jako najniższe jednostki administracyjne . Powiat suwalski podzielono wówczas na 14 gmin w tym gminę Kadaryszki, w skład której wchodziła Rutka. Jednym z pierwszych wójtów w Rutce był Lutyński . W Rutce funkcjonowała szkoła gminna, która nie cieszyła się jednak dużym powodzeniem . W 1898 roku do szkoły w Rutce uczęszczało 10 uczniów jesienią, 20 zimą, zaś gdy tylko stopniały śniegi szkoła świeciła pustkami-frekwencję uczniów wyznaczał kalendarz prac polowych.

Wsie gminne oraz inne z terenu gmin, znacznie ucierpiały w trakcie kampanii jesiennej 1914 roku. W wyniku działań wojennych zniszczono zasiewy, wojska niemieckie rekwirowały konie i rabowały trzodę, drób, bydło. Dopuszczały się gwałtów na ludności. W gminie Kadaryszki straty oszacowano na sumę 211411 rubli .

Po odzyskaniu niepodległości utrzymano przedwojenny podział administracyjny. Siedzibą gminy Kadaryszki była Rutka-Tartak (42 wsie, 4 osady i 8 folwarków).

Rozporządzeniem wojewody białostockiego z 14 października 1933 roku dokonano podziału gmin na gromady, także Rutka-Tartak uzyskała status gromady .

W gromadzie Rutka-Tartak funkcjonowały : urząd gminny i pocztowy, szkoła oraz posterunek policji a w 1937 roku wybudowano obiekt w Rutce-Tartak (dziś najstarsza strażnica w Polsce) przeniesiono do niej kompanię „Wiżajny”.

W okresie międzywojennym w gminie Rutka-Tartak prężnie rozwijał się ruch ludowy. W 1936 roku na tle trudnej dla rolnictwa sytuacji gminie doszło do wystąpień chłopskich, ponad 1000 ludzi uzbrojonych w kije z gmin Kadaryszki i Wiżajny protestowało przed urzędem gminnym w Rutce-Tartak. Interweniowała policja .

Po wybuchu wojny, 04 września 1939 roku pododdział niemieckich kolarzy dokonał wypadu na Rutkę –Tartak, lecz został odparty przez ułanów Suwalskiej Brygady Kawalerii. 24 września przez Szypliszki i Rutkę –Tartak przeszłą zmotoryzowana kolumna wojsk radzieckich, maszerująca na Suwałki . Obie wsie podobnie jak cała Suwalszczyzna, dostały się pod okupację niemiecką . W gminie Rutka-Tartak funkcjonowała placówka Armii Krajowej oraz operowały oddziały partyzanckie AK, pod Rutką-Tartak miał swój bunkier ziemny patrol starszego sierżanta Stefana Liszkowskiego „Kaczora” .

Po zakończeniu II wojny światowej (Rutka-Tartak została wyzwolona 23 października 1944 roku) przywrócono przedwojenny podział administracyjny .

Rutka-Tartak stałą się siedzibą gromady dla wsi: Baranowo, Folusz, Poszeszupie, Jasionowo, Kadaryszki, Pobondzie, Potopy, Rowełe, Rutka, Smolnica, Trzcianka, Wingranki, Ignatowizna (gromada Kupowo) .

Na podstawie ustawy z dnia 29 listopada 1972 roku z dniem 1 stycznia roku następnego zlikwidowano gromady, przywracając podział na gminy/ Rutka-Tartak 28 wsi/ ponownie została siedzibą gminy .

01 lipca 1976 roku gmina Rutka-Tartak została zlikwidowana, zaś jej sołectwa zasiliły gminy Wiżajny, Jeleniewo i Szypliszki. Ten stan rzeczy trwał do 1984 roku. Wówczas restaurowano gminę w Rutce-Tartak, powracając do stanu poprzedniego, jedynie Sidory pozostały w gminie Jeleniewo. Od 01 lipca 1986 roku przeniesiono do gminy Wiżajny Jodoziory i Polimonie .

Na wniosek mieszkańców wsi Jodoziory, Kleszczówek, Polimonie i Smolniki , Rada Ministrów Rozporządzeniem z dnia 28 lipca 2009 r. z dniem 1 stycznia 2010 r. włączyła w/w wsie o łącznej powierzchni 1105 ha do dotychczasowego obszaru gminy Rutka-Tartak z gminy Wiżajny.

Wójtem gminy nieprzerwanie od 1990 r. jest Jan Racis.

I.3. Klimat

Gmina położona jest w Mazursko-Podlaskim regionie klimatycznym gdzie temperatury powietrza należą do najniższych w kraju i średniorocznie wynoszą 6 – 7⁰ C. Długość okresu bezprzymrozkowego wynosi 120dni. Czas trwania pokrywy lodowej na jeziorach przekracza często 105 dni a przeciętne daty zanikania zjawisk lodowych notuje się w miesiącu kwietniu.

Odnotowuje się tu średnie temperatury powietrza:

- stycznia - poniżej - 5,0⁰ C,
- kwietnia - + 5,0 - + 6,0⁰ C,
- lipca - + 16,0 - +17,0⁰ C,
- października - poniżej + 7,0⁰ C.

Roczne sumy opadów wynoszą 450 – 500 mm. Odnotowuje się tu powyżej 50 dni w roku z wiatrem silnym pow 10 m/s.

I.4. Krajobraz

Lodowcowo - rzeczny proces rzeźbotwórczy wykształcił przepiękny, atrakcyjny turystycznie sandr Szeszupy. Wysokości względne terenu przekraczają 120 m. Krajobraz dominujących tu form akumulacji lodowcowej – moren czołowych i dennych, rzadziej występujących drumlin i ozów, oraz innych unikatowych form uzupełniony lustrami jezior jest skarbem tej ziemi, docenianym przez turystów, ale nie ułatwiającym pracy rolników.

I.5. Gleby

Pochodzenie: gleby na terenie gminy zostały utworzone głównie z glin zwałowych glaciału bałtyckiego - substadiału pomorskiego oraz przecinających gminę pasem wzdłuż rzeki Szeszupy piasków glaciofluwialnych. Podłoże stanowią margle, wapienie i opoki z okresy górnej kredy oraz w niewielkim stopniu piaski i iły oligoceńskie.

Na terenie gminy występują głównie gleby brunatne /właściwe i wyługowane/ oraz gleby przebyte /pseudobielicowe/ utworzone ze żwirów i piasków gliniastych, oraz glin zwałowych.

Walory użytkowe gleb charakteryzuje ich przynależność do kompleksów glebowych, głównie żytnej od bardzo dobrego do słabego.

I.6. Region geobotaniczny

Teren gminy znajduje się w Okręgu Suwalskim, Krainy Suwalsko – Augustowskiej, Działu Północnego, Prowincji Środkowoeuropejskiej Holarktydy. Niewątpliwym bogactwem terenu jest jego różnorodność biocenotyczna. W zagłębieniach terenowych występują tu łąki wilgotne i lasy łęgowe, na wzniesieniach i ich zboczach występują suche łąki, murawy oraz fragmenty lasów grądowych i borów mieszanych.

I.7. Środowisko naturalne

Trudne warunki klimatyczno-glebowe gminy ograniczają możliwości występowania niektórych – ciepłolubnych zwłaszcza - przedstawicieli fauny i flory. Jednakże surowe warunki klimatyczne powodują, że przedstawiciele występujących tu gatunków często są dorodniejsze, osiągają większe rozmiary niż w innych regionach kraju, co może być magnesem przyciągającym turystów pragnących zdobyć ładne trofea myśliwskie.

Trudniejsze warunki rekompensowane są także różnorodnością biocenoz. Wśród bogatej flory suchych pagórków i wilgotnych łąk odnaleźć można wiele gatunków rzadko spotykanych i chronionych okazów fauny i flory.

I.8. Wody powierzchniowe

Teren gminy przecina wąwóz Szeszupy z dopływami – rzeczką Wigrą, z Potopką oraz wpadającą do niej poza granicami kraju Szelmentką. Wymienione dorzecze łączy także wody prawie wszystkich jezior znajdujących się na terenie gminy (poza jeziorem Jałowo).

Główną rzeką gminy Rutka-Tartak jest Szeszupa – lewostronny dopływ Niemna o długości 297,6 km, z tego 24 km górnego odcinka znajduje się na terenie Polski. Źródła rzeki

usytuowane są na terenie Suwalskiego Parku Krajobrazowego w odległości ok. 500 m od rozległej doliny zbierając po drodze niewielkie strumienie, które odprowadzają wodę z licznych torfowisk i jezior.

Prawostronnym dopływem Szeszupy jest Szelmentka o długości 24 km. Ujście Szelmentki znajduje się 2 km od granicy państwa. Szelmentka przepływa przez dwa duże jeziora rynnowe: Szelment Mały i Szelment Duży.

Jeziora gminy Rutka-Tartak są zbiornikami polodowcowymi, powstałymi po wytopieniu się zalegających w zagłębieniu Szeszupy brył martwego lodu. Największym pod względem powierzchni jeziorem na terenie gminy jest jezioro Pobodzie 53,1 ha. Zlewnia bezpośrednia jeziora jest różnorodnie użytkowana (lasy, łąki, grunty orne).

Potencjalne zagrożenia dla wód powierzchniowych mogą stanowić niekontrolowane spływy powierzchniowe z obszarów rolnych, gdzie wraz z wodami opadowymi do wód powierzchniowych i podziemnych dostają się spływające z pól nawozy mineralne oraz środki ochrony roślin. Może mieć to znaczący wpływ na eutrofizację wód powierzchniowych, szczególnie na obszarach przyjeziornych. Brak płyt gnojowych i zbiorników na gnojowicę oraz jej nieprawidłowe wykorzystanie powoduje, że z cennego nawozu staje się groźnym ściekiem.

Na podstawie przeprowadzonego bilansu ilości hodowanych zwierząt na terenie gminy i wytwarzanych przez nie ilości nawozów naturalnych nie stwierdzono zagrożenia dla gminy i wody związkami chemicznymi i bakteriami zagrażającymi środowisku przyrodniczemu. Mogą się jednak zdarzyć lokalne incydentalne przypadki przekroczenia dopuszczalnych ilości wprowadzanych nawozów organicznych do gleby powodujące ujemne skutki dla środowiska. Zjawiska takie mogą mieć miejsce w okolicach gospodarstw o dużej liczbie zwierząt hodowlanych i gdzie areał pól do nawożenia jest mniejszy w stosunku do dopuszczalnych dawek nawozowych.

I.9. Użytkowanie gruntów

Powierzchnia gminy wynosi 103,46 km². Trudne – zróżnicowane - warunki glebowe, duże zakamienienie oraz znaczne nachylenia terenu determinują sposób wykorzystania gruntów. Pomimo bardzo trudnych warunków gospodarowania dla rolnictwa teren gminy charakteryzuje się niskim stopniem zalesienia. Strukturę użytkowania gruntów wg danych Powszechnego Spisu Rolnego 2010 r. ilustruje tabela nr 1.

Tabela 1. Struktura użytkowania gruntów

Lp.	Rodzaj użytku	Powierzchnia /ha/	Struktura użytków /%/	
			W gminie	W powiecie
1.	Grunty ogółem	7945,43	76,80%	69,5
2.	Użytki rolne ogółem	6899,58	66,69%	50,9
3.	Pod zasiewami	2666,86	25,78%	18,2
4.	Łąki	1214,23	11,74%	10,1
5.	Pastwiska	2556,18	24,71%	22,4
4.	Sady	15,56	0,15%	0,3
5.	Lasy	749,89	7,25%	17,4
6.	Pozostałe	400,93	3,88%	13,1

Źródło: opracowanie własne na podstawie Bank Danych Lokalnych GUS

I.10. Gospodarka rolna

Rolnictwo jest głównym źródłem utrzymania mieszkańców gminy. Zgodnie z danymi z Powszechnych Spisów Rolnych na terenie gminy nastąpiły istotne zmiany w produkcji rolnej:

- rośnie liczba gospodarstw rolnych,
- rośnie też powierzchnia gruntów wykorzystywanych rolniczo,
- maleje ilość gruntów wykorzystywanych pod zasiewy, a rośnie powierzchnia gruntów pod łąki i pastwiska,
- rośnie ilość sztuk bydła, w tym krów mlecznych,
- maleje ilość trzody chlewnej.

Dane te pokazują tendencję do rosnącej specjalizacji gospodarstw rolnych w gminie w kierunku produkcji mlecznej i produkcji mięsa wołowego, przy malejącym udziale produkcji zbóż i roślin okopowych oraz produkcji trzody chlewnej.

Około 30% gospodarstw utrzymuje się wyłącznie z produkcji rolnej. Pozostałe mają dodatkowe źródła utrzymania w postaci rent, emerytur, zasiłków, dochodów z pracy najemnej bądź prowadzonej działalności gospodarczej.

Podstawowe dane na temat rolnictwa przedstawia poniższa tabela.

Tabela 2. Charakterystyka rolnictwa w gminie Rutka - Tartak

Wyszczególnienie	j.m.	Spis rolny - lata		
		1996	2002	2010
gospodarstwa rolne	szt.	447	426	513
w tym powyżej 1 ha	szt.	396	380	469
grunty w gospodarstwach indywidualnych	ha	7339	6800	7945
zasiewy	ha	3477	2930	2667
łąki	ha	1129	980	1214
pastwiska	ha	1716	1770	2556
bydło	szt.	4708	5011	6556
krowy	szt.	1753	2048	3042
trzoda	szt.	5057	6170	3637

Źródło: Bank Danych Lokalnych GUS

Tabela nie obejmuje danych z miejscowości dołączonych do gminy Rutka-Tartak w 2011 roku.

I.11. Gospodarka gminy

Podstawowe dane charakteryzujące gospodarkę gminy przedstawia tabela poniżej.

Tabela 3. Podstawowe dane charakteryzujące gospodarkę gminy

Wyszczególnienie	j.m.	2000	2005	2010	2014
Gospodarka komunalna					
mieszkania	szt	539	570	676	692
podłączone do wodociągu	szt	x	505	614	630
długość sieci wodociągowej	km	75,1	78,6	81,1	81,1
długość sieci kanalizacyjnej	km	6,1	7,6	10,8	10,8
Podmioty gospodarki narodowej					
podmioty gospodarki narodowej	szt	57	62	94	93
podmioty sektora prywatnego	szt	50	56	88	85

organizacje pozarządowe	szt	1	1	4	5
Bezrobocie					
Bezrobotni	osób	x	117	65	60
Stopa bezrobocia	%	x	9,2	4,5	4

Źródło: Opracowanie własne na podstawie Bank Danych Lokalnych GUS

W gospodarce gminy można dostrzec następujące prawidłowości:

- Wzrasta ilość mieszkań, izb, powierzchnia użytkowa mieszkań
- Mała ilość nowobudowanych budynków mieszkalnych i niemieszkalnych
- Do 2010 roku wzrastała długość sieci wodociągowej i kanalizacyjnej
- Z sieci wodociągowej korzysta 93,9 % mieszkańców
- Z sieci kanalizacyjnej korzysta 20,2 % mieszkańców
- Wzrosła liczba organizacji pozarządowych i podmiotów gospodarczych, w okresie ostatnich 5 lat na zbliżonym poziomie
- Rośnie zużycie wody na mieszkańca gminy
- Rośnie produkcja odpadów stałych i ścieków na mieszkańca
- Spada liczba osób korzystających z pomocy społecznej i świadczeń rodzinnych

Analizując dane z 2014 roku w porównaniu z 2010 r. należy uwzględnić okoliczność przyłączenia 4 miejscowości gminy Wiżajny do gminy Rutka-Tartak w 2011 r.

II. UWARUNKOWANIA ZEWNĘTRZNE ROZWOJU SPOŁECZNO - GOSPODARCZEGO GMINY RUTKA – TARTAK NA LATA 2016 – 2020+

II.1. Uwarunkowania rozwoju gminy Rutka-Tartak

Uwarunkowania rozwoju gminy Rutka – Tartak wynikające z założeń dokumentów planistycznych i rozwojowych na poziomie krajowym i regionalnym.

Strategia rozwoju lokalnego jest jednym z instrumentów realizacji długookresowej strategii rozwoju kraju, która jest realizowana na podstawie i poprzez:

1. Krajową Strategię Rozwoju Regionalnego 2010 – 2020,
2. Koncepcję Przestrzennego Zagospodarowania Kraju 2030,
3. strategiczne dokumenty dotyczące rozwoju społeczno-gospodarczego i przestrzennego o długo- lub średniookresowym horyzoncie realizacji,
4. dziewięć horyzontalnych strategii rozwoju,
5. dokumenty planistyczne odnoszące się do:
 - a) regionalnego (strategia rozwoju województwa i w powiązaniu z nią wojewódzki plan zagospodarowania przestrzennego),
 - b) poziomu lokalnego (studiów uwarunkowań i kierunków zagospodarowania przestrzennego gmin, miejscowych planów zagospodarowania przestrzennego),
 - c) poziomu funkcjonalnego (strategii i powiązanych z nimi planów zagospodarowania obszarów funkcjonalnych, takich jak np. obszary funkcjonalne miejskie, wiejskie, górskie, przygraniczne itp.,

Zapisy strategii rozwoju lokalnego powinny być spójne z założeniami dokumentów strategicznych na poziomie krajowym i regionalnym, a realizacja strategii rozwoju lokalnego powinna przyczyniać się do osiągnięcia celów dokumentów planistycznych wyższego rzędu.

A. Krajowa Strategia Rozwoju Regionalnego 2010 – 2020²

Strategiczny cel polityki regionalnej: Efektywne wykorzystanie specyficznych regionalnych i innych terytorialnych potencjałów rozwojowych dla osiągnięcia celów rozwoju kraju – wzrostu, zatrudnienia i spójności w horyzoncie długookresowym.

Cele polityki regionalnej do 2020 roku:

1. Wspomaganie wzrostu konkurencyjności regionów (konkurencyjność)
 - 1.2.3 Rozwijanie potencjału rozwojowego i absorpcyjnego obszarów wiejskich
 - 1.2.4 Efektywne wykorzystanie w procesach rozwojowych potencjału specjalizacji regionalnej
 - 1.3.2 Wsparcie dla lokalizacji inwestycji zewnętrznych

² Krajowa Strategia Rozwoju Regionalnego 2010 – 2020r. Regiony, Miasta, Obszary Wiejskie, Ministerstwo Rozwoju Regionalnego, dokument przyjęty przez Radę Ministrów w dniu 13 lipca 2010 r.

- 2.2 Wspieranie obszarów wiejskich o najniższym poziomie dostępu mieszkańców do dóbr i usług warunkujących możliwości rozwojowe
- 1.3.5 Dywersyfikacja źródeł i efektywne wykorzystanie energii
 - 1.3.6 Wykorzystanie walorów środowiska przyrodniczego oraz potencjału dziedzictwa kulturowego
 - 1.3.7 Współpraca międzynarodowa
2. Budowanie spójności terytorialnej i przeciwdziałanie marginalizacji obszarów problemowych (spójność)
- 2.4 Przewyższanie niedogodności związanych z położeniem obszarów przygranicznych
- 2.5 Zwiększanie dostępności transportowej do ośrodków wojewódzkich na obszarach o najniższej dostępności
3. Tworzenie warunków dla skutecznej, efektywnej i partnerskiej realizacji działań rozwojowych ukierunkowanych terytorialnie (sprawność)
- 3.4 Wspomaganie budowy kapitału społecznego dla rozwoju regionalnego w oparciu o sieć współpracy między różnymi aktorami polityki regionalnej

Wnioski dla gminy Rutka – Tartak

- 1) Gmina Rutka – Tartak znajduje się poza strefami oddziaływania głównych i regionalnych ośrodków wzrostu
- 2) Gmina Rutka – Tartak należy do obszarów o najniższym poziomie rozwoju społeczno – gospodarczego
- 3) Gmina Rutka – Tartak należy do obszarów wiejskich o najgorszych wskaźnikach sytuacji społeczno – gospodarczej i najniższym poziomie dostępu do usług i dóbr warunkujących możliwości rozwojowe
- 4) Gmina Rutka – Tartak należy do obszarów strategicznej interwencji polityki regionalnej i krajowej w odniesieniu do obszarów przygranicznych
- 5) Gmina Rutka – Tartak należy do obszaru strategicznej interwencji polityki regionalnej na rzecz zwiększenia dostępności do ośrodków wojewódzkich obszarów będących poza zasięgiem izochrony 120 minut od miasta wojewódzkiego

B. Koncepcja Przestrzennego Zagospodarowania Kraju 2030³

Strategiczny cel polityki przestrzennego zagospodarowania kraju: Efektywne wykorzystanie przestrzeni kraju i jej terytorialnie zróżnicowanych potencjałów rozwojowych dla osiągnięcia

³ Koncepcja Przestrzennego Zagospodarowania Kraju 2030, Ministerstwo Rozwoju Regionalnego, dokument przyjęty przez Radę Ministrów w dniu 13 grudnia 2011 r.,

ogólnych celów rozwojowych – konkurencyjności, zwiększenia zatrudnienia, sprawności funkcjonowania państwa oraz spójności w wymiarze społecznym, gospodarczym i terytorialnym w długim okresie.

Cele polityki przestrzennego zagospodarowania kraju w horyzoncie roku 2030:

1. Podwyższenie konkurencyjności głównych ośrodków miejskich Polski w przestrzeni europejskiej poprzez ich integrację funkcjonalną przy zachowaniu policentrycznej struktury systemu osadniczego sprzyjającej spójności.

2. Poprawa spójności wewnętrznej i terytorialne równoważenie rozwoju kraju poprzez promowanie integracji funkcjonalnej, tworzenie warunków dla rozprzestrzeniania się czynników rozwoju wielofunkcyjny rozwój obszarów wiejskich oraz wykorzystanie potencjału wewnętrznego wszystkich terytoriów.

2.1. Zapewnienie spójności między dynamicznie rozwijającymi się miastami wojewódzkimi i ośrodkami regionalnymi a obszarami je otaczającymi – obszarami wiejskimi oraz miastami subregionalnymi,

2.2. Zapewnienie spójności na wyodrębnionych geograficznie obszarach, na których nastąpiła koncentracja specyficznych problemów, takich jak słaby dostęp do usług publicznych, degradacja społeczna, najniższa dostępność transportowa.

3. Poprawa dostępności terytorialnej kraju w różnych skalach przestrzennych poprzez rozwijanie infrastruktury transportowej i telekomunikacyjnej.

3.1. Poprawa dostępności polskich miast i regionów,

3.2. Zmniejszenie zewnętrznych kosztów transportu,

3.3. Poprawa dostępności teleinformatycznej,

3.4. Zarządzanie strategiczne i etapowanie inwestycji.

4. Kształtowanie struktur przestrzennych wspierających osiągnięcie i utrzymanie wysokiej

jakości środowiska przyrodniczego i walorów krajobrazowych Polski.

4.1. Integracja działań w zakresie funkcjonowania spójnej sieci ekologicznej kraju jako podstawa ochrony najcenniejszych zasobów przyrodniczych i krajobrazowych,

4.2. Przeciwdziałanie fragmentacji przestrzeni przyrodniczej,

4.3. Wprowadzenie gospodarowania krajobrazem zgodnie z zapisami Europejskiej Konwencji Krajobrazowej,

4.4. Racjonalizacja gospodarowania ograniczonymi zasobami wód powierzchniowych i podziemnych kraju, w tym zapobieganie występowaniu deficytu wody na potrzeby

.....

ludności i rozwoju gospodarczego,

4.5. Osiągnięcie i utrzymanie dobrego stanu i potencjału wód i związanych z nimi ekosystemów,

4.6. Zmniejszenie obciążenia środowiska powodowanego emisjami zanieczyszczeń do wód, atmosfery i gleby,

4.7. Zabezpieczenie cennych gospodarczo złóż kopalin i zwiększenie wykorzystania surowców wtórnych.

5. Zwiększenie odporności struktury przestrzennej na zagrożenia naturalne i utratę bezpieczeństwa energetycznego oraz kształtowanie struktur przestrzennych wspierających zdolności obronne państwa.

6. Przywrócenie i utrwalenie ładu przestrzennego.

C. Strategia Rozwoju Województwa Podlaskiego do roku 2020

Strategia Rozwoju Województwa Podlaskiego zakłada osiągnięcie do 2020 roku trzech celów strategicznych:

Cel strategiczny 1. Konkurencyjna gospodarka;

Cel strategiczny 2. Powiązania krajowe i międzynarodowe;

Cel strategiczny 3. Jakość życia.

Skuteczną realizację celów strategicznych warunkują cele horyzontalne:

Cel horyzontalny: Wysokiej jakości środowisko przyrodnicze podstawą harmonii aktywności człowieka i przyrody;

Cel horyzontalny: Infrastruktura techniczna i teleinformatyczna otwierająca region dla inwestorów, mieszkańców, sąsiadów i turystów.

Przyjęte cele horyzontalne z jednej strony warunkują, z drugiej zaś wspierają możliwości skutecznego osiągnięcia celów strategicznych. Wysokiej jakości środowisko przyrodnicze województwa podlaskiego ma stanowić nie tyle samoistny cel rozwojowy, co wzmacniać naturalną przewagę województwa postrzeganego jako posiadające doskonale zachowane środowisko naturalne. Konieczna dbałość o utrzymanie wysokiej jakości środowiska jest w układzie celów traktowana jako ważny czynnik zwiększający możliwości wzrostu konkurencyjnej gospodarki – szczególnie jej „zielonych” sektorów. Wizerunek regionu o unikalnym środowisku będzie czynnikiem sprzyjającym rozwojowi powiązań zewnętrznych, poprzez przyciąganie inwestorów zainteresowanych szybko rozwijającą się zieloną gospodarką i jako element promujący na zewnętrznych rynkach regionalne marki.

Utrzymanie dobrej jakości środowiska to także kluczowa determinanta wysokiej jakości życia mieszkańców regionu.⁴

Strategia Rozwoju Województwa określa również tzw. **Obszary Strategicznej Interwencji** (OSI) na terytorium województwa. Są one spójne z rekomendacjami Krajowej Strategii Rozwoju Regionalnego. Efektywność polityki rozwoju jest uwarunkowana analizą barier i potencjałów oraz właściwego dostosowania interwencji do specyfiki poszczególnych obszarów. Gmina Rutka – Tartak została objęta dwoma OSI.

OSI Obszary wiejskie – określane są w polityce rolnej i rozwoju wsi jako gminy wiejskie oraz gminy miejsko-wiejskie, w których główne miasto liczy poniżej 5000 mieszkańców. Obszary te zajmują zdecydowaną większość województwa podlaskiego, są jednocześnie bardzo zróżnicowane i dlatego pełnią różne funkcje, od typowo rolniczych, przez turystyczne, do funkcji podmiejskich mieszkaniowych. Oznacza to, że na obszarach wiejskich będą realizowane bardzo różnorodne instrumenty rozwoju powiązane z paletą celów strategicznych i operacyjnych. Przede wszystkim gminy wiejskie i wskazane miejsko-wiejskie muszą zostać wsparte instrumentami podnoszącymi jakość kapitału ludzkiego, od początkowego okresu przedszkolnego, po działania z zakresu kształcenia ustawicznego. Interwencja w tym zakresie powinna przyczynić się również do wzrostu przedsiębiorczości i umiejętności konkurowania na rynkach pracy. Z uwagi na przyjęty w regionie model energetyki rozproszonej, obszary wiejskie to główne miejsce lokalizacji inwestycji dotyczących produkcji energii opartej na odnawialnych źródłach energii. Szczególnym obszarem zainteresowania polityki regionalnej w tej grupie gmin powinny stać się inicjatywy lokalne, których celem będzie rozwój kapitału społecznego, oraz kształtowanie więzi lokalnych. Gminy wiejskie wymagają również poprawy dostępności komunikacyjnej do ośrodków regionalnych i subregionalnych.

OSI Obszar przygraniczny – W skład obszaru wchodzi 8 powiatów i dwa miasta na prawach powiatu. Znaczna część działań we wskazanym obszarze będzie ukierunkowana na przezwyciężanie niedogodności położenia gmin w strefie granicy zewnętrznej Unii Europejskiej (od słabości infrastrukturalnych, po ograniczone możliwości kooperacji transgranicznej). Ze względu na przyszłościowy kierunek rozwoju regionu, jakim jest specjalizacja w zakresie współpracy i relacji ze Wschodem, interwencja w obszarze przygranicznym powinna, poza działaniami wskazanymi w KSRR, dotyczyć rozwoju wszelkich form kooperacji między podmiotami województwa podlaskiego a podmiotami krajów sąsiadujących. Szczególną rolę powinna odgrywać tu współpraca w zakresie nauki,

⁴ Strategia Rozwoju Województwa Podlaskiego. Cele strategiczne i operacyjne str.35.
www.strategia.wrotapodlasia.pl

.....

edukacji i kultury. Polityka regionalna będzie również wspierała działania ukierunkowane na przewyższanie barier infrastrukturalnych oraz rozwój wymiany gospodarczej i turystycznej w kierunku wschodnim.⁵

⁵ Strategia Rozwoju Województwa Podlaskiego. Obszary strategicznej interwencji str. 51-53.
www.strategia.wrotapodlasia.pl

III. ANALIZA MOŻLIWOŚCI ROZWOJOWYCH GMINY RUTKA - TARTAK (ANALIZA SWOT)

III.1. Analiza SWOT

Poglądy i wyobrażenia społeczności lokalnej na temat otoczenia w którym mieszkają i rzeczywistości w której funkcjonują, stanowią cenny materiał badawczy pozwalający na sformułowanie oczekiwanych kierunków działań i pożądaných celów rozwoju tej społeczności. Jednocześnie właściwe rozpoznanie charakterystyki badanego obszaru od wewnątrz pozwala na konfrontację wyników naukowej diagnozy z rzeczywistymi oczekiwaniami i możliwościami działań.

Dla potrzeb osiągnięcia właściwego efektu niniejszego opracowania wykorzystano popularną metodą badawczą, tzw. analizę SWOT, której nazwa jest akronimem angielskich słów Strengths – Weaknesses – Opportunities – Threats, czyli tłumacząc na polski:

Analiza mocnych i słabych stron, szans i zagrożeń rozwoju gminy.

Celem analizy było uzyskanie odpowiedzi na następujące kwestie:

- Jakie, zdaniem Państwa, gmina Rutka - Tartak posiada zalety, atuty, silne strony?
- Jaką gmina ma słabe strony, jakie problemy i trudności?
- Jaką są potencjalne i rzeczywiste szanse rozwoju gminy ?
- Jaką pozytywne zjawiska mają miejsce w otoczeniu gminy, które mogą wpływać na jej rozwój?
- Jaką zagrożenia dla rozwoju gminy mogą wystąpić w związku ze zmianami zewnętrznymi i sytuacją wewnątrz gminy? Jaka jest siła i znaczenie poszczególnych czynników na rozwój gminy?
- Jaki jest kierunek oddziaływania i trend poszczególnych czynników na rozwój gminy?

Wyniki analizy SWOT przedstawiono poniżej.

Mocne strony

- Korzystne położenie geograficzne i urozmaicone ukształtowanie terenu.
- Dobra sieć ciągów komunikacyjnych łączących gminę z Litwą, sąsiednimi gminami i Suwałkami.
- Walory krajobrazowe gminy /rzeki, jeziora, lasy, rzeźba terenu/.
- Bogactwa naturalne /gorące źródła geotermalne?
- Położenie przy granicy państwa.

-
- Położenie na terenie gminy atrakcyjnych terenów chronionych w tym Suwalskiego Parku Krajobrazowego (w części), pomników przyrody - zwłaszcza unikatowych w skali kraju polodowcowych form geomorfologicznych oraz bogactw fauny i flory.
 - Dobre warunki do rozwoju turystyki aktywnej i specjalistycznej oraz transgranicznej np. w oparciu o szlak rzeki Szeszupy.
 - Rozwinięta sieć szlaków turystycznych i aktywne działania SPK w ich uatrakcyjnianiu.
 - Rozwój turystyki przyjazdowej na teren gminy na przestrzeni ostatnich lat.
 - Bogate dziedzictwo historyczne i kulturowe gminy /Jaćwingowie/ mogące stanowić ważną atrakcję turystyczną i wyróżnik gminy poprzez eksponowanie jej tożsamości kulturowej.
 - Zainteresowanie kultywowaniem tradycji, kultury ludowej i rozwojem tradycyjnego rzemiosła.
 - Rozwój agroturystyki na terenie gminy i pozytywne nastawienie mieszkańców w zakresie korzyści z rozwoju turystyki.
 - Promocja obszaru gminy prowadzona przez samorząd, Zarząd Parku (SPK), Suwalską Izbę Rolniczo-Turystyczną, Lokalną Grupę Działania „Szelment”, podmioty zajmujące się działalnością agroturystyczną.
 - Walory gminy sprzyjające rozwojowi i promocji turystyki zimowej.
 - Zachowanie obiektów tradycyjnej architektury wiejskiej, które po modernizacji i adaptacji mogą służyć jako stylowa baza turystyczna o wysokiej jakości.
 - Życzliwość i gościnność mieszkańców jako wartościowy czynnik sprzyjający rozwojowi turystyki.
 - Bogactwa naturalne /gorące wody geotermalne w okolicy Smolnik/.
 - Korzystna struktura wieku sprzyjająca aktywności gospodarczej na terenie gminy, potencjał ludzki charakteryzujący się zakorzenieniem kulturowym w lokalnej społeczności.
 - Zabudowa kolonijna.
 - Korzystna struktura rozwijających się gospodarstw rolnych.
 - Czyste środowisko sprzyjające rozwojowi gospodarstw ekologicznych i produkcji wysokiej jakości produktów żywnościowych (tzn. produktów markowych).
 - Wzrost zainteresowania mieszkańców i podmiotów zewnętrznych rozwojem lokalnego przetwórstwa i współpracą na szczeblu lokalnym.

- Duże zasoby przestrzeni zapewniającej komfortowe warunki wypoczynku i rekreacji oraz możliwości rozbudowy niezbędnej infrastruktury turystycznej zgodnie z zasadami rozwoju zrównoważonego.
- Rosnące popyt na siedliska i ziemię, zapewniający zagospodarowanie wolnych terenów, poprawiający estetykę wsi.
- Sprzyjające warunki klimatyczne dla inwestycji w zakresie produkcji energii odnawialnej.
- Włączenie terenu gminy w komputerowy system informacji turystycznej.

Zdaniem mieszkańców gminy największą zaletą otoczenia w którym żyją jest wyjątkowo atrakcyjne krajobrazowo i czyste środowisko oraz bogactwa naturalne i plony, jakie rodzi ziemia. Są to zarówno złoża surowców, jak i produkty rolne. Wysoko również mieszkańcy oceniają tradycje i własne dobre cechy i zwyczaje. Dostrzegają zalety położenia w pobliżu granicy (handel, współpraca gospodarcza, turystyka) oraz w pobliżu dużego ośrodka miejskiego Suwałk (usługi publiczne i społeczne, zakupy, rekreacja i rozrywka).

Słabe strony

- Niskie dochody budżetu gminy – zbyt mała ilość środków na inwestycje.
- Uzależnienie funkcjonowania i rozwoju gminy od środków zewnętrznych.
- Typowo rolniczy charakter gminy.
- Niski wskaźnik waloryzacji przestrzeni rolniczej, stwarzający trudne warunki dla rolnictwa i rozwoju gospodarczego gminy.
- Niski poziom dochodów z gospodarstw rolnych.
- Peryferyjność położenia gminy i duża odległość od rynków zbytu.
- Niewielka powierzchnia gospodarstw rolnych.
- Małe zaangażowanie mieszkańców w sprawy rozwoju gminy.
- Migracja młodzieży ze wsi.
- Brak lokalnych struktur zawodowych (zrzeszenia, grupy producenckie).
- Małą ilość przedsiębiorstw lokalnych.
- Niska wiedza specjalistyczna rolników, duże powierzchnie nieużytków.
- Migracja młodzieży ze wsi.
- Słaby poziom organizacji otoczenia rolnictwa.
- Brak silnych grup producenckich mogących wytwarzać i skutecznie promować lokalne produkty żywnościowe ze znakiem jakości.

-
- Niedorozwój infrastruktury turystycznej, w tym infrastruktury waloryzującej dziedzictwo kulturowe regionu.
 - Brak kapitału lokalnego spowalniający tempo rozwoju przedsiębiorczości (np. w sferze turystyki).
 - Brak inwestorów z zewnątrz.
 - Brak sieci małej gastronomii w miejscowościach odwiedzanych przez turystów.
 - Brak wykreowanego markowego produktu turystycznego wykorzystującego zasoby lokalne.
 - Niewystarczająca promocja i reklama gminy.

Podsumowując słabe strony i niedogodności życia w gminie Rutka - Tartak można zebrać w cztery grupy.

Pierwsza z nich i naszym zdaniem najważniejsza to zespół problemów związanych z trudnymi warunkami prowadzenia działalności rolniczej oraz niską jej opłacalnością.

Druga grupa problemów dotyczy niewystarczającej jakości funkcjonowania samorządu gminy, wynikającej z trudności z pozyskaniem wystarczającej ilości środków finansowych i małej aktywności w promocji, działaniach gospodarczych i pozyskiwaniu inwestorów.

Trzeci obszar słabości to zdaniem mieszkańców niedostateczna infrastruktura techniczna i społeczna na terenie gminy.

Wreszcie **czwarta** grupa to problemy społeczne związane z ubożeniem części społeczeństwa, malejącą liczbą urodzeń i rosnącą migracją poza teren gminy.

Szanse

- Rozwój turystyki
- Produkcja, przetwórstwo i promocja zdrowej żywności
- Rozwój lokalnej działalności gospodarczej
- Wykorzystanie zasobów bogactw naturalnych leżących na terenie gminy (bez uszczerbku dla środowiska)
- Wykorzystanie walorów krajobrazu
- Stworzenie warunków dla rozwoju małej przedsiębiorczości
- Rozbudowa infrastruktury turystycznej

-
- Perspektywy pozyskiwania środków pomocowych i krajowych na restrukturyzację rolnictwa i wielofunkcyjny rozwój obszarów wiejskich (Program Rozwoju Obszarów Wiejskich na lata 2014 – 2020)
 - Przebudowa struktury sektora rolnego.
 - Rozwój zakładów przetwórstwa rolno-spożywczego i drobnej przedsiębiorczości w regionie.
 - Zmiana upodobań konsumenckich i wzrost zainteresowania produktami rolnictwa ekologicznego i tradycyjnej kuchni regionalnej.
 - Tworzenie warunków do prowadzenia pozarolniczej działalności gospodarczej na wsi (pożyczki, kredyty, systemy gwarancji i poręczeń).
 - Kształtowanie się polityki proekologicznej na szczeblu krajowym i regionalnym, tworzenie funduszy na ochronę środowiska.
 - Poświęcenie coraz większej uwagi odnawialnym źródłom energii, w tym energii wiatrowej, słonecznej i biogazowni.
 - Wzrastające zainteresowanie na rynku krajowym i zagranicznym turystyką łagodną i walorami środowiska przyrodniczego.
 - Sprzyjające tendencje związane z rozwojem turystyki weekendowej, świątecznej i specjalistycznej.
 - Wzrost roli agroturystyki w krajowym produkcie turystycznym.
 - Pozyskiwanie środków pomocowych z Unii Europejskiej na programy współpracy transgranicznej (Polska – Litwa, Polska – Rosja, Polska – Białoruś - Ukraina).
 - Położenie gminy w pobliżu Suwałk.
 - Położenie gminy w pobliżu trasy Via Baltica.
 - Zainteresowanie współpracą przygraniczną na szczeblu euroregionalnym oraz współpracą sąsiedzką po obu stronach granicy polsko – litewskiej.
 - Funkcjonowanie struktur Euroregionu Niemen wspierających rozwój współpracy transgranicznej.
 - Wzrost zainteresowania turystów i inwestorów terenem gminy.
 - Stworzenie bazy rekreacyjnej dla mieszkańców i turystów.
 - Korzystne położenie gminy w otoczeniu atrakcyjnych terenów przyrodniczych i krajobrazowych (Suwalski Park Krajobrazowy) w regionie pojezierzy o atrakcyjnym wizerunku turystycznym.

- Bogate zasoby dziedzictwa kulturowego regionu (grodziska jaćwieskie, pogranicze kultur, religii i narodów, klasztor na Wigrach, wiadukty w Stańczykach, ruiny Pałacu Paca w Dowspudzie, Kanał Augustowski, zespół poklasztorny i synagoga w Sejnach).
- Rozwój instytucji wspierających rozwój gospodarczy, rozwój turystyki i upowszechniania kultury w regionie.
- Udział w organizacjach współpracy z innymi gminami w zakresie rozwoju lokalnego (LGD Suwalszczyzna i Sejneńszczyzna oraz LGR Pojezierze Suwalsko – Augustowskie)
- Rozwój współpracy międzynarodowej w ramach regionu oraz powiatu suwalskiego (Francja – departament Jura, Niemcy – powiat Muritz).
- Sprzyjające warunki i wsparcie akcji zalesienia na szczeblu województwa i powiatu suwalskiego.

Szanse rozwoju należy postrzegać przede wszystkim w wykorzystaniu walorów i możliwości wewnętrznych gminy. Analizując charakterystykę wymienionych wyżej potencjalnych kierunków rozwoju, oraz konfrontując to z wcześniej określonymi atutami i słabościami gminy należy wnioskować, że dla właściwego wykorzystania szans niezbędne będą również sprzyjające warunki i wsparcie prawne, organizacyjne i finansowe z zewnątrz. Siła oddziaływania poszczególnych czynników pozwalają na uszeregowanie ich znaczenia dla rozwoju.

1. Rolnictwo
2. Turystyka
3. Produkcja zdrowej żywności
4. Rozwój przedsiębiorczości lokalnej

Wnioski z powyższej analizy będą stanowiły podstawę formułowania misji i celów strategicznych rozwoju gminy.

Zagrożenia

- Marginalizacja gminy wynikająca z pogorszenia dostępności komunikacyjnej z regionem i krajem.
- Brak stabilnej polityki finansowej państwa w sferze finansów gminnych.
- Niewystarczające środki na modernizację i rozwój infrastruktury technicznej.
- Zniesienie kwot mlecznych, spadek opłacalności produkcji mleczarskiej.
- Niska opłacalność produkcji rolnej (trzoda chlewna)

- Uzależnienie od rolnictwa jako źródła dochodu o niewystarczającym poziomie.
- Zbyt małe środki finansowe w ramach programów pomocowych finansujących rozwój obszarów wiejskich.
- Ograniczenie możliwości finansowania rozwoju turystyki z funduszy strukturalnych.
- Rozdrobnienie struktury agrarnej gospodarstw rolnych.
- Powszechny proces starzenia się wsi.
- Niż demograficzny.
- Niski poziom wykształcenia i kwalifikacji mieszkańców wsi.
- Niskie subwencje dla gmin w stosunku do zwiększonego zakresu obowiązków.
- Niewystarczający system ochrony i brak skutecznych mechanizmów promocji krajowych produktów żywnościowych.
- Brak preferencji dla przemysłu rolno-spożywczego w kraju.
- Brak tradycji i uregulowań co do systemu nadania znaku jakości lokalnym produktom markowym.
- Niski poziom finansowania sfery infrastruktury społecznej (nauka, edukacja, służba zdrowia i opieka socjalna, rekreacja, kultura, sztuka) wpływający na jakość świadczonych usług.

Katalog zagrożeń związanych z życiem społeczności lokalnej wskazuje przede wszystkim na bardzo duże obawy związane z zapewnieniem i utrzymaniem dochodów z podstawowego źródła jakim jest rolnictwo. Wiadomo, że stabilizacja i wzrost dochodów mieszkańców stwarza możliwości inwestowania w rozwój gospodarstw i rozwój osobisty. Niepewna sytuacja na rynku żywnościowym, malejące ceny skupu surowców rolnych powodują uzasadnione obawy i poczucie zagrożenia. Na poziomie gminy silne są obawy związane z brakiem możliwości realizacji ustawowych kompetencji oraz inwestowania w rozwój w tym i infrastrukturę. Poczucie zagrożenia wynika przede wszystkim z niewystarczających środków na wsparcie inwestycyjne z zewnątrz, w tym z programów unijnych. Wyzwaniem, które dostrzega gmina jest starzenie się populacji oraz migracja młodzieży poza obszar gminy w poszukiwaniu lepszych warunków życia. Zahamowanie tego procesu jest niemożliwe, ale nie zwalnia to samorządu od podejmowania działań na rzecz poprawy jakości życia i tworzenia warunków do rozwoju przedsiębiorczości i tworzenia nowych miejsc pracy na terenie gminy Rutka – Tartak. Warunkiem koniecznym do podejmowania przez mieszkańców gminy decyzji i działań prorozwojowych i

perspektywicznych, do wykorzystania szans jakie stwarza im środowisko lokalne, jest również zminimalizowanie i zneutralizowanie zagrożeń zewnętrznych postrzeganych jako domena państwa. Ponieważ zagrożenia te wynikają w części z niewiedzy i złych nastrojów społecznych dużą rolę może odegrać właściwa polityka informacyjna państwa.

IV. MISJA, CELE ROZWOJU I ZADANIA REALIZACYJNE GMINY RUTKA - TARTAK NA LATA 2016 – 2020+.

IV.1. Misja i cele strategiczne

W oparciu o wnioski płynące z analizy potencjału społecznego i gospodarczego gminy Rutka – Tartak oraz wyniki analizy jej słabych i mocnych stron oraz szans i zagrożeń rozwoju został określona misja rozwoju gminy. Odzwierciedla ona aspiracje i oczekiwania jej mieszkańców, odnosi się do wartości, które zawsze były bliskie mieszkańcom gminy.

„RUTKA – TARTAK, GMINA ROZWIJAJĄCA SIĘ GOSPODARCZO Z DOMINUJĄCĄ ROLĄ ROLNICTWA ORAZ ROSNĄCYM UDZIAŁEM TURYSTYKI, OPIERAJĄCA SWÓJ ROZWÓJ O ZASOBY NATURALNE I BOGACTWO PRZYRODY. ATRAKCYJNE MIEJSCE DO ZAMIESZKANIA, PRACY I WYPOCZYNKU DLA LUDZI SZANUJĄCYCH DZIEDZICTWO KULTUROWE I TRADYCJE RELIGIJNE, ŻYJĄCYCH W DIALOGU, ŻYCZLIWOŚCI I SZACUNKU DLA DRUGIEGO CZŁOWIEKA”

Zgodnie z zapisem misji rozwoju gminy można wyodrębnić strategiczne obszary (domeny) rozwoju, na których powinna koncentrować się uwaga samorządu gminnego.

Są to:

1. Rozwój gospodarczy skoncentrowany na podnoszeniu wartości rolnictwa, ale również turystyki i innych branż gospodarki
2. Środowisko, przyroda i zasoby naturalne. Ich ochrona i wykorzystanie dla rozwoju gminy
3. Poprawa jakości życia na obszarach wiejskich
4. Pielęgnowanie i wzmacnianie wartości, które są podstawą funkcjonowania zdrowego moralnie i fizycznie społeczeństwa.

Oddziaływanie na rozwój wyżej wymienionych obszarów odbywać się będzie poprzez realizację celów strategicznych rozwoju gminy.

Cel strategiczny I.

Poprawa infrastruktury wsi i stanu środowiska przyrodniczego.

W długiej perspektywie warunki życia mieszkańców i możliwości rozwoju gospodarczego zależą od sprawnej infrastruktury technicznej i społecznej takiej jak stan sieci drogowej, dostęp do wodociągów, kanalizacja wsi, łączność telefoniczna, gospodarka odpadami, zaopatrzenie w energię i gaz.

Cel strategiczny II.

Tworzenie warunków do rozwoju gospodarczego, w tym rolnictwa i turystyki

Produkcja rolna i dochody z rolnictwa są i będą podstawą bytu mieszkańców gminy. Fakt ten przesądza potrzeby wspierania tych rodzajów działalności rolniczej, które w sposób optymalny godzą potrzebę osiągania dochodów wysokiej jakości produkcji rolnej z ograniczonymi możliwościami wynikającymi z warunków glebowych i klimatycznych w gminie.

Turystyka w zgodnej opinii mieszkańców jest najpoważniejszą alternatywą i potencjalnym źródłem utrzymania dla dużej części mieszkańców gminy. Powodzenie tej ścieżki rozwoju zależy od realizacji inicjatyw, które wzbogacą gminę w infrastrukturę turystyczną, umożliwią dostępność atrakcyjnych terenów pod inwestycje turystyczne oraz wypromują gminę jako atrakcyjne miejsce wypoczynku.

Cel strategiczny III

Poprawa jakości życia mieszkańców

Gmina Rutka - Tartak z racji nieodległego sąsiedztwa z Suwałkami ma szansę stać się miejscem stałego zamieszkania dla wielu suwalskich rodzin szukających ciszy, spokoju i atrakcyjnego otoczenia. Wzorem Starego Folwarku, Płociczna, Krzywego, czy doliny Czarnej Hańczy, przy właściwym przygotowaniu terenów istnieje szansa na ściągnięcie inwestorów, którzy swoje dochody zostawią w gminie.

Rutka - Tartak jako siedziba władz gminy i największa wieś gminna powinna rozbudowywać swoje funkcje lokalnego centrum społeczno-gospodarczego poprzez rozwój usług, handlu, małej i średniej przedsiębiorczości, oraz organizację życia kulturalnego i sportowego w gminie.

Strategia, jej misja i podstawowe cele mają szansę na realizację jedynie wtedy, gdy zostaną sformułowane zadania realizacyjne odpowiadające na pytania:

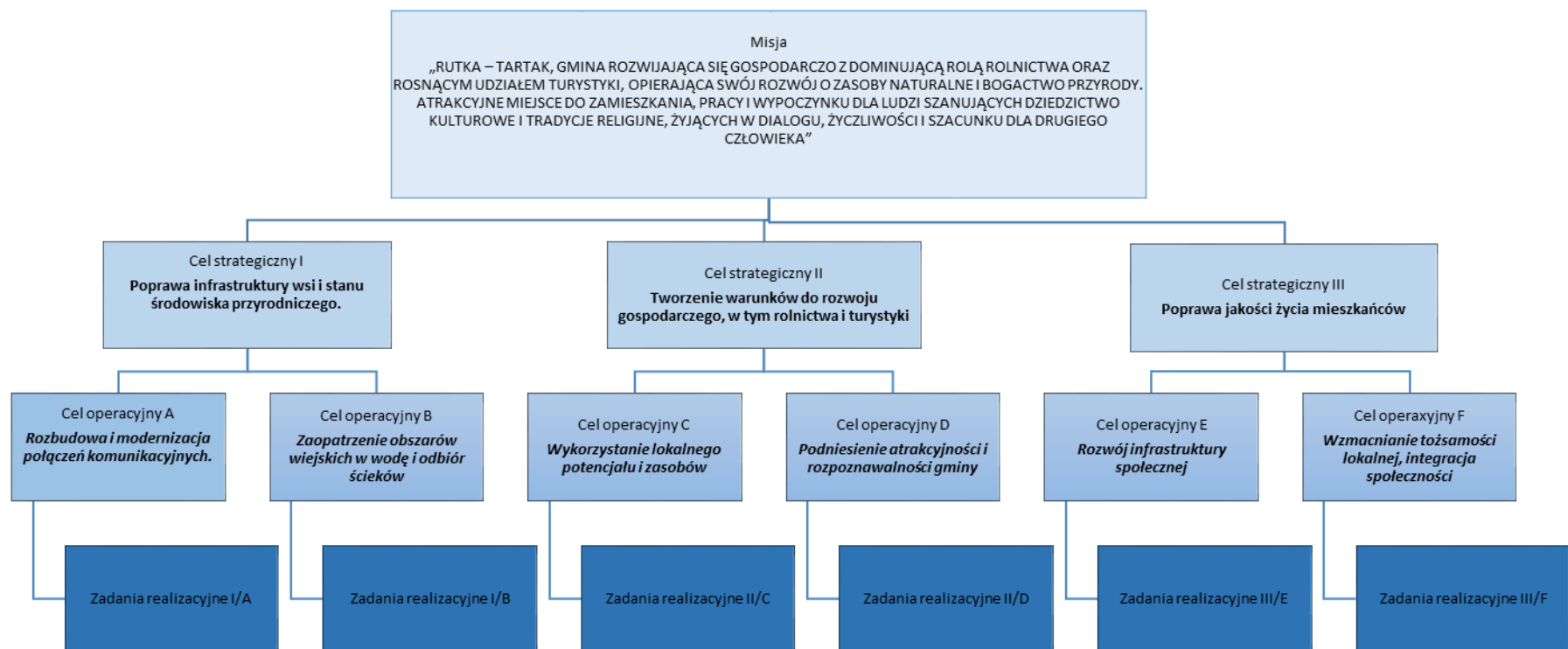
- co zamierzamy zrobić ? - zakres zadania
- kto będzie odpowiedzialny za realizację zadania ?
- jakie będą źródła finansowania zadania ?
- w jakim terminie zadanie zostanie zrealizowane ?

Układ celów i działań Strategii Rozwoju Gminy Rutka-Tartak 2016-2020+

Strategiczne cele rozwoju gminy wynikają w bezpośredni sposób z interpretacji Misji i wskazują co, po co, jak

1. poziom celów strategicznych (odpowiadających na pytanie: po co to robimy?);
2. poziom celów operacyjnych (odpowiadających na pytanie: jak to robimy?);
3. poziom zadań (odpowiadających na pytanie: co konkretnie robimy?).

Strukturę celów strategicznych, operacyjnych i przedsięwzięć realizacyjnych prezentuje poniższy wykres:



IV.2. Zadania realizacyjne gminy Rutka – Tartak na lata 2016-2020

CEL STRATEGICZNY I.

Poprawa infrastruktury wsi i stanu środowiska przyrodniczego.

CEL OPERACYJNY A

Rozbudowa i modernizacja połączeń komunikacyjnych.

ZADANIE REALIZACYJNE NR 1/I/A

Nazwa zadania:

Przebudowa drogi wojewódzkiej nr 655 Suwałki – Rutka-Tartak

1. Opis istniejącej sytuacji:

Droga wojewódzka nr 655 na odcinku 15 km przebiega przez teren gminy Rutka – Tartak. Stan nawierzchni jest zły, występują koleiny, częściowo nieutwardzone, zniszczone pobocza. Droga ta wymaga gruntowej modernizacji.

.

2. Oczekiwany efekt po realizacji zadania:

- usprawnienie komunikacji oraz poprawa bezpieczeństwa ruchu drogowego,
- stworzenie korzystnych warunków do rozwoju gospodarczego gminy.

3. Czas realizacji zadania w latach:

2016 – 2020

4. Szacowane nakłady finansowe na realizację zadania:

15.000.000 zł

5. Instytucje odpowiedzialne za realizację zadania:

1. Podlaski Zarząd Dróg Wojewódzkich

ZADANIE REALIZACYJNE NR 2/I/A

Nazwa zadania:

Przebudowa drogi wojewódzkiej nr 651 Gołdap – Rutka-Tartak - Sejny

1. Opis istniejącej sytuacji:

Droga wojewódzka nr 651 na odcinku 18 km przebiega przez teren gminy Rutka – Tartak. Stan nawierzchni jest zły, występują koleiny, częściowo nieutwardzone, zniszczone pobocza.

Droga ta wymaga gruntowej modernizacji.
.
2. Oczekiwany efekt po realizacji zadania:
- usprawnienie komunikacji oraz poprawa bezpieczeństwa ruchu drogowego, - stworzenie korzystnych warunków do rozwoju gospodarczego gminy.
3. Czas realizacji zadania w latach:
2016 – 2020
4. Szacowane nakłady finansowe na realizację zadania:
18.000.000 zł
5. Instytucje odpowiedzialne za realizację zadania:
1. Podlaski Zarząd Dróg Wojewódzkich

ZADANIE REALIZACYJNE NR 3/I/A

Nazwa zadania:
<i>Przebudowa drogi powiatowej nr 1130B Rutka-Tartak – Poszeszupie – Ejszeryszki</i>
1. Opis istniejącej sytuacji:
Droga powiatowa nr na odcinku 12 km przebiega przez teren gminy Rutka – Tartak. Stan nawierzchni jest zły, występują koleiny, droga nieutwardzona, zniszczone pobocza. Droga ta wymaga gruntowej modernizacji, wykonania nawierzchni asfaltowej oraz budowy poboczy.
.
2. Oczekiwany efekt po realizacji zadania:
- usprawnienie komunikacji oraz poprawa bezpieczeństwa ruchu drogowego, - stworzenie korzystnych warunków do rozwoju gospodarczego gminy.
3. Czas realizacji zadania w latach:
2016 – 2020
4. Szacowane nakłady finansowe na realizację zadania:
6.000.000 zł
5. Instytucje odpowiedzialne za realizację zadania:
1. Powiatowy Zarząd Dróg w Suwałkach

ZADANIE REALIZACYJNE NR 4/I/A

Nazwa zadania:

Przebudowa drogi powiatowej nr 1129B Wiżajny – Ejszeryszki – Rutka-Tartak

1. Opis istniejącej sytuacji:

Droga powiatowa nr na odcinku 12 km przebiega przez teren gminy Rutka – Tartak. Stan nawierzchni jest zły, występują koleiny, droga nieutwardzona, zniszczone pobocza.

Droga ta wymaga gruntowej modernizacji, wykonania nawierzchni asfaltowej oraz budowy poboczy.

.

2. Oczekiwany efekt po realizacji zadania:

- usprawnienie komunikacji oraz poprawa bezpieczeństwa ruchu drogowego,
- stworzenie korzystnych warunków do rozwoju gospodarczego gminy.

3. Czas realizacji zadania w latach:

2016 – 2020

4. Szacowane nakłady finansowe na realizację zadania:

6.000.000 zł

5. Instytucje odpowiedzialne za realizację zadania:

1. Powiatowy Zarząd Dróg w Suwałkach

ZADANIE REALIZACYJNE NR 5/I/A

Nazwa zadania:

Przebudowa drogi powiatowej nr 1136B Postawełe - Jałowo - Przejma - Dębniak

1. Opis istniejącej sytuacji:

Droga powiatowa nr na odcinku 12 km przebiega przez teren gminy Rutka – Tartak. Stan nawierzchni jest zły, występują koleiny, droga nieutwardzona, zniszczone pobocza.

Droga ta wymaga gruntowej modernizacji, wykonania nawierzchni asfaltowej oraz budowy poboczy.

.

2. Oczekiwany efekt po realizacji zadania:

- usprawnienie komunikacji oraz poprawa bezpieczeństwa ruchu drogowego,
- stworzenie korzystnych warunków do rozwoju gospodarczego gminy.

3. Czas realizacji zadania w latach: 2016 – 2020
4. Szacowane nakłady finansowe na realizację zadania: 6.000.000 zł
5. Instytucje odpowiedzialne za realizację zadania: 1. Powiatowy Zarząd Dróg w Suwałkach

ZADANIE REALIZACYJNE NR 6/I/A

Nazwa zadania: <i>Przebudowa drogi powiatowej nr 1127B Wiżajny - Smolniki - Sidory</i>
1. Opis istniejącej sytuacji: Droga powiatowa nr na odcinku 3,5 km przebiega przez teren gminy Rutka – Tartak. Droga o nawierzchni asfaltowej. Stan nawierzchni jest zły, występują koleiny, załamania i dziury, zniszczone pobocza. Droga ta wymaga gruntowej modernizacji, wykonania nowej nawierzchni asfaltowej oraz budowy poboczy. .
2. Oczekiwany efekt po realizacji zadania: - usprawnienie komunikacji oraz poprawa bezpieczeństwa ruchu drogowego, - stworzenie korzystnych warunków do rozwoju gospodarczego gminy.
3. Czas realizacji zadania w latach: 2016 – 2020
4. Szacowane nakłady finansowe na realizację zadania: 1.500.000 zł
5. Instytucje odpowiedzialne za realizację zadania: 1. Powiatowy Zarząd Dróg w Suwałkach

ZADANIE REALIZACYJNE NR 7/I/A

Nazwa zadania: <i>Przebudowa drogi gminnej Kadaryszki – Pobondzie – Bondziszki nr 101562B</i>

1. Opis istniejącej sytuacji: Droga gminna nr 101562B na odcinku 3,4 km przebiega przez teren gminy Rutka – Tartak. Stan nawierzchni jest zły, występują koleiny, droga gruntowa, nieutwardzona, zniszczone pobocza. Droga ta wymaga gruntowej modernizacji. .
2. Oczekiwany efekt po realizacji zadania: - usprawnienie komunikacji oraz poprawa bezpieczeństwa ruchu drogowego, - stworzenie korzystnych warunków do rozwoju gospodarczego gminy.
3. Czas realizacji zadania w latach: 2016 – 2020
4. Szacowane nakłady finansowe na realizację zadania: 1.500.000 zł
5. Instytucje odpowiedzialne za realizację zadania: 1. Samorząd gminy Rutka - Tartak

ZADANIE REALIZACYJNE NR 8/I/A

Nazwa zadania: <i>Przebudowa drogi gminnej nr 101528B Smolniki – Polimonie – Bondziszki</i>
1. Opis istniejącej sytuacji: Droga gminna nr 101528B na odcinku 5,1 km przebiega przez teren gminy Rutka – Tartak. Stan nawierzchni jest zły, występują koleiny, droga gruntowa, nieutwardzona, zniszczone pobocza. Droga ta wymaga gruntowej modernizacji. .
2. Oczekiwany efekt po realizacji zadania: - usprawnienie komunikacji oraz poprawa bezpieczeństwa ruchu drogowego, - stworzenie korzystnych warunków do rozwoju gospodarczego gminy.
3. Czas realizacji zadania w latach: 2016 – 2020
4. Szacowane nakłady finansowe na realizację zadania:

3.000.000 zł

5. Instytucje odpowiedzialne za realizację zadania:

1. Samorząd gminy Rutka - Tartak

ZADANIE REALIZACYJNE NR 9/I/A

Nazwa zadania:

Przebudowa drogi gminnej Kleszczówek przez wieś nr 101530B

1. Opis istniejącej sytuacji:

Droga gminna nr 101530B na odcinku 2 km przebiega przez teren gminy Rutka – Tartak. Stan nawierzchni jest zły, występują koleiny, droga gruntowa, nieutwardzona, zniszczone pobocza.

Droga ta wymaga gruntowej modernizacji..

2. Oczekiwany efekt po realizacji zadania:

- usprawnienie komunikacji oraz poprawa bezpieczeństwa ruchu drogowego,
- stworzenie korzystnych warunków do rozwoju gospodarczego gminy.

3. Czas realizacji zadania w latach:

2016 – 2020

4. Szacowane nakłady finansowe na realizację zadania:

1.000.000 zł

5. Instytucje odpowiedzialne za realizację zadania:

1. Samorząd gminy Rutka - Tartak

ZADANIE REALIZACYJNE NR 10/I/A

Nazwa zadania:

Przebudowa drogi gminnej nr 101556B Kadaryszki – Potopy – Poszeszupie Folwark do drogi powiatowej R-T – Poszeszupie – Ejszeryszki

1. Opis istniejącej sytuacji:

<p>Droga gminna nr 101556B na odcinku 3 km przebiega przez teren gminy Rutka – Tartak. Stan nawierzchni jest zły, występują koleiny, droga gruntowa, nieutwardzona, zniszczone pobocza.</p> <p>Droga ta wymaga gruntowej modernizacji.</p> <p>.</p>
<p>2. Oczekiwany efekt po realizacji zadania:</p> <ul style="list-style-type: none"> - usprawnienie komunikacji oraz poprawa bezpieczeństwa ruchu drogowego, - stworzenie korzystnych warunków do rozwoju gospodarczego gminy.
<p>3. Czas realizacji zadania w latach:</p> <p>2016 – 2020</p>
<p>4. Szacowane nakłady finansowe na realizację zadania:</p> <p>1.200.000 zł</p>
<p>5. Instytucje odpowiedzialne za realizację zadania:</p> <p>1. Samorząd gminy Rutka - Tartak</p>

CEL STRATEGICZNY I.

Poprawa infrastruktury wsi i stanu środowiska naturalnego..

CEL OPERACYJNY B

Zaopatrzenie obszarów wiejskich w wodę i odbiór ścieków

ZADANIE REALIZACYJNE NR 1/I/B

<p>Nazwa zadania:</p> <p><i>Modernizacja stacji uzdatniania wody w miejscowości Rutka-Tartak wraz z przepompowniami</i></p>
<p>1. Opis istniejącej sytuacji:</p> <p>Na ogólną liczbę 794 gospodarstw w gminie Rutka - Tartak 662 gospodarstwa podłączone są do sieci wodociągowej. Istnieje pilna potrzeba wykonania modernizacji stacji uzdatniania wody w miejscowości Rutka – Tartak i przepompowni.</p>
<p>2. Oczekiwany efekt po realizacji zadania:</p> <ul style="list-style-type: none"> - pełne zabezpieczenie mieszkańców gminy w wodę zdatną do picia,

<ul style="list-style-type: none"> - poprawa warunków socjalno-bytowych, - utworzenie optymalnych warunków do rozwoju agroturystyki i drobnej przedsiębiorczości oraz gospodarstw rolnych.
3. Czas realizacji zadania w latach: 2016 - 2020
4. Szacowane nakłady finansowe na realizację zadania: 1.500.000 zł
5. Instytucje, organizacje realizujące zadanie: 1. Samorząd gmin Rutka – Tartak.

ZADANIE REALIZACYJNE NR 2/I/B

Nazwa zadania: <i>Modernizacja oczyszczalni ścieków w miejscowości Rutka – Tartak.</i>
1. Opis istniejącej sytuacji: W miejscowości Rutka - Tartak funkcjonuje oczyszczalnia ścieków typ Hydrocentrum 150 m ³ /d, oraz kolektor sanitarny plus kolektor zrzutowy 10,8 km. Urządzenia oczyszczalni ścieków są wyeksploatowane i wymagają wymiany.
2. Oczekiwany efekt po realizacji zadania: - Ochrona środowiska i poprawa jego walorów - Wyeliminowanie negatywnych dla środowiska skutków emisji zanieczyszczeń.
3. Czas realizacji zadania w latach: 2016 - 2020
4. Szacowane nakłady finansowe na realizację zadania: 2.100.000 zł
5. Instytucje, organizacje realizujące zadanie: 1. Samorząd gminy Rutka - Tartak

ZADANIE REALIZACYJNE NR 3/I/B

Nazwa zadania:

Modernizacja przepompowni ścieków w miejscowości Rutka – Tartak.

1. Opis istniejącej sytuacji:

W miejscowości Rutka - Tartak funkcjonują 3 przepompownie ścieków na sieci kanalizacyjnej. Urządzenia przepompowni ścieków są wyeksploatowane i wymagają wymiany.

2. Oczekiwany efekt po realizacji zadania:

- Ochrona środowiska i poprawa jego walorów
- Wyeliminowanie negatywnych dla środowiska skutków emisji zanieczyszczeń.

3. Czas realizacji zadania w latach:

2016 - 2020

4. Szacowane nakłady finansowe na realizację zadania:

1.000.000 zł

5. Instytucje, organizacje realizujące zadanie:

1. Samorząd gminy Rutka - Tartak

ZADANIE REALIZACYJNE NR 4/I/B

Nazwa zadania:

Budowa oczyszczalni ścieków w miejscowości Smolniki.

1. Opis istniejącej sytuacji:

W miejscowości planowane jest uruchomienie Ośrodka Terapii Psychicznej Szpitala Psychiatrycznego w Suwałkach. Obiekt będzie wymagał urządzeń do oczyszczania ścieków oraz kolektora sanitarnego do zrzutu oczyszczonych ścieków.

2. Oczekiwany efekt po realizacji zadania:

- Ochrona środowiska i poprawa jego walorów
- Wyeliminowanie negatywnych dla środowiska skutków emisji zanieczyszczeń.

3. Czas realizacji zadania w latach:

2016 - 2020

4. Szacowane nakłady finansowe na realizację zadania:

200.000 zł

5. Instytucje, organizacje realizujące zadanie:

1. Samorząd województwa / Szpital Psychiatryczny w Suwałkach

ZADANIE REALIZACYJNE NR 5/I/B

Nazwa zadania:

Utworzenie na terenie gminy Rutka-Tartak podmiotu energetyki obywatelskiej

1. Opis istniejącej sytuacji:

Zgodnie z założeniami programu Unii Europejskiej Europa 2020 oraz Strategią Rozwoju Województwa Podlaskiego jednym z głównych kierunków rozwoju powinno być przeciwdziałanie niekorzystnym zmianom związanym z ociepleniem klimatu. Służyć temu ma oszczędność energii i zmniejszenie jej zużycia. Instrumentem, który ma włączyć obywateli w realizację polityki oszczędnego gospodarowania energią jest tworzenie podmiotów energetyki obywatelskiej, które mają pełnić rolę zarówno producenta jak i konsumenta energii. Ma to obniżyć koszty produkcji i przesyłu oraz uniezależnić społeczności lokalne od centralnych systemów przesyłowych. Planowana produkcja energii będzie pochodzić z ogniw fotowoltaicznych, biogazowni, wiatraków.

2. Oczekiwany efekt po realizacji zadania:

Powstanie podmiotu energetyki obywatelskiej w gminie
 Rozpoczęcie produkcji energii elektrycznej ze źródeł lokalnych.
 Poprawa stanu środowiska naturalnego.

3. Czas realizacji zadania w latach:

2016 - 2020

4. Szacowane nakłady finansowe na realizację zadania:

3.000.000,- zł

5. Instytucje, organizacje realizujące zadanie:

1. Podmiot energetyki obywatelskiej
2. Wojewódzki Fundusz Ochrony Środowiska i Gospodarki Wodnej.
3. Regionalny Program Operacyjny Województwa Podlaskiego 2014-2020

CEL STRATEGICZNY II.***Tworzenie warunków do rozwoju gospodarczego, w tym rolnictwa i turystyki*****CEL OPERACYJNY C***Wykorzystanie lokalnego potencjału i zasobów***ZADANIE REALIZACYJNE NR 1/II/C****Nazwa zadania:*****Budowa Wioski Bałtów*****1. Opis istniejącej sytuacji:**

Gmina przygotowała tereny inwestycyjne nad jeziorem Pobondzie pod budowę ośrodka rekreacji i wypoczynku opartego o dziedzictwo historyczne i kulturowe plemion bałtyckich zamieszkujących tereny gminy w średniowieczu. Przygotowana została również koncepcja i dokumentacja projektowa inwestycji.

2. Oczekiwany efekt po realizacji zadania:

Uruchomienie Wioski Bałtów

Wzrost zatrudnienia w gminie

Wzrost ilości turystów odwiedzających gminę

Wzrost dochodów mieszkańców i gminy

3. Czas realizacji zadania w latach:**2016 - 2020****4. Szacowane nakłady finansowe na realizację zadania:****30.000.000 zł****5. Instytucje, organizacje realizujące zadanie:**

1. Samorząd gminy

2. Podmioty prywatne

ZADANIE REALIZACYJNE NR 2/II/C**Nazwa zadania:*****Zbadanie możliwości eksploatacji złóż wód geotermalnych w Smolnikach*****1. Opis istniejącej sytuacji:**

W miejscowości Smolniki znajdują się podziemne złoża wód geotermalnych. Należy przeprowadzić ocenę możliwości ich eksploatacji oraz gospodarczego wykorzystania.
<p>2. Oczekiwany efekt po realizacji zadania:</p> <p>Zmniejszenie emisji szkodliwych związków do atmosfery.</p> <p>Obniżenie kosztów ogrzewania</p> <p>Wzrost dochodów gminy</p>
<p>3. Czas realizacji zadania w latach:</p> <p>2016 - 2020</p>
<p>4. Szacowane nakłady finansowe na realizację zadania:</p> <p>200.000 zł</p>
<p>5. Instytucje, organizacje realizujące zadanie:</p> <p>1. Samorząd gminy Rutka-Tartak</p> <p>2. Wojewódzki Fundusz Ochrony Środowiska.</p>

ZADANIE REALIZACYJNE NR 3/II/C

<p>Nazwa zadania:</p> <p><i>Łowisko specjalne wędkarskie w Rutce-Tartak, zbiornik wodny – zalew na Szeszupie.</i></p>
<p>1. Opis istniejącej sytuacji:</p> <p>Gminę Rutka - Tartak przecina malownicza rzeka Szeszupa. Należy zbadać możliwość lepszego wykorzystania rzeki do celów gospodarczych i turystycznych poprzez utworzenie sztucznego zbiornika wodnego na Szeszupie, który byłby przeznaczony na łowisko specjalne wędkarskie stanowiące atrakcję turystyczną dla mieszkańców i gości.</p>
<p>2. Oczekiwany efekt po realizacji zadania:</p> <ul style="list-style-type: none"> - wykorzystanie potencjału rzeki Szeszupy, - wzrost atrakcyjności turystycznej gminy, - wzrost ilości turystów odwiedzających teren gminy
<p>3. Czas realizacji zadania w latach:</p> <p>2016 - 2020</p>
<p>4. Szacowane nakłady finansowe na realizację zadania:</p> <p>500.000 zł</p>
<p>5. Instytucje, organizacje realizujące zadanie:</p>

1. Samorząd gminy Rutka-Tartak.

ZADANIE REALIZACYJNE NR 4/II/C

Nazwa zadania:

Mała infrastruktura turystyczna na terenie gminy

1. Opis istniejącej sytuacji:

Gmina Rutka - Tartak posiada już bogate zasoby małej infrastruktury turystycznej ale należy ją ciągle wzbogacać i urozmaicać. Stąd powstała inicjatywa aby na terenie gminy wyznaczyć i oznakować edukacyjne ścieżki turystyczne wokół jeziora Pobondzie oraz postawić wieżę widokową w miejscowości Smolniki.

2. Oczekiwany efekt po realizacji zadania:

Poprawa atrakcyjności turystycznej gminy

Wzrost ilości turystów

Wzrost dochodów mieszkańców

3. Czas realizacji zadania w latach:

2016 - 2020

4. Szacowane nakłady finansowe na realizację zadania:

400,000 zł

5. Instytucje, organizacje realizujące zadanie:

Samorząd gminy Rutka - Tartak

CEL STRATEGICZNY II***Tworzenie warunków do rozwoju gospodarczego, w tym rolnictwa i turystyki*****CEL OPERACYJNY D*****Podniesienie atrakcyjności i rozpoznawalności gminy***

ZADANIE REALIZACYJNE NR 1/II/D

Nazwa zadania:

Promocja turystyczna i gospodarcza gminy

1. Opis istniejącej sytuacji:

Gmina Rutka-Tartak ma warunki naturalne, oraz położenie i infrastrukturę, które mogą zainteresować zarówno turystów, inwestorów jak i osoby, które w przyszłości chciałyby osiedlić się tutaj na stałe. Potencjał, walory i możliwości inwestycyjne wymagają lepszej informacji i promocji w kraju i za granicą.

2. Oczekiwany efekt po realizacji zadania:
- wzrost ilości turystów - wzrost ilości podmiotów gospodarczych
3. Czas realizacji zadania w latach: 2016 - 2020
4. Szacowane nakłady finansowe na realizację zadania: 100.000 zł
5. Instytucje, organizacje realizujące zadanie: 1. Samorząd gminy Rutka - Tartak.

CEL STRATEGICZNY III.*Poprawa jakości życia mieszkańców***CEL OPERACYJNY E***Rozwój infrastruktury społecznej***ZADANIE REALIZACYJNE NR 1/III/E**

Nazwa zadania: <i>Utworzenie w Smolnikach Ośrodka Terapii Psychicznej Szpitala Psychiatrycznego w Suwałkach</i>
1. Opis istniejącej sytuacji: Na terenie gminy Rutka - Tartak w Smolnikach położona jest nieruchomość zabudowana budynkiem po szkole podstawowej, która została nabyta przez samorząd województwa podlaskiego i przekazana Szpitalowi Psychiatrycznemu w Suwałkach z przeznaczeniem na cele ochrony zdrowia. Szpital zamierza przeprowadzić remont budynku i uruchomić w nim Ośrodek Terapii Psychicznej dla osób dorosłych. Źródłem finansowania mają być środki Programu Współpracy Transgranicznej Polska – Litwa lub Polska – Białoruś – Ukraina.
2. Oczekiwany efekt po realizacji zadania: - Zagospodarowanie niewykorzystanego obiektu - Stworzenie miejsc pracy w gminie - Poprawę warunków opieki zdrowotnej dla mieszkańców gminy i województwa
3. Czas realizacji zadania w latach:

2016 - 2020
4. Szacowane nakłady finansowe na realizację zadania: 6.000.000 zł
5. Instytucje, organizacje realizujące zadanie: 1. Samorząd Województwa Podlaskiego 2. Szpital Psychiatryczny w Suwałkach

ZADANIE REALIZACYJNE NR 2/III/E

Nazwa zadania:

Usunięcie i utylizacja azbestu z pokryć dachowych obiektów mieszkalnych i gospodarczych w gminie

1. Opis istniejącej sytuacji:

Na obszarze Gminy Rutka - Tartak ujętych jest w ewidencji ponad 100 obiektów posiadających pokrycie dachowe z eternitu zawierającego groźne dla zdrowia związki azbestu. W ramach programu likwidacji pokryć z azbestu i jego utylizacji gmina będzie finansować całość kosztów związanych ze zdjęciem i utylizacją eternitu.

2. Oczekiwany efekt po realizacji zadania:

- usunięcie materiałów niebezpiecznych dla ludzi i środowiska
- poprawa jakości środowiska i warunków życia mieszkańców

3. Czas realizacji zadania w latach:

2016 - 2020

4. Szacowane nakłady finansowe na realizację zadania:

500.000 zł

5. Instytucje, organizacje realizujące zadanie:

- 1. Samorząd gminy Rutka-Tartak
- 2. Wojewódzki Fundusz Ochrony Środowiska

ZADANIE REALIZACYJNE NR 3/III/E

Nazwa zadania:

Modernizacja otoczenia kościoła parafialnego pw. Świętej Anny w Smolnikach (schody, parking, obejście ścieżka do procesji, kaplica zabytkowa na cmentarzu)

1. Opis istniejącej sytuacji:

Na terenie gminy w Smolnikach znajduje się kościół parafialny pod wezwaniem Świętej Anny wraz z przyległym cmentarzem parafialnym. Kościół jest miejscem kultu religijnego dla mieszkańców gminy i tysięcy turystów. Otoczenie kościoła jest zaniedbane i wymaga renowacji. Planuje się odnowienie schodów do kościoła, parkingu, obejścia kościoła w tym ścieżki dla procesji oraz kaplicy cmentarnej.

2. Oczekiwany efekt po realizacji zadania:

- Zachowanie najcenniejszych obiektów dla następnych pokoleń dla obecnych mieszkańców i przyszłych pokoleń.
- Wzrost atrakcyjności turystycznej Gminy.

3. Czas realizacji zadania w latach:

2016-2020

4. Szacowane nakłady finansowe na realizację zadania:

500.000 zł

5. Instytucje, organizacje realizujące zadanie:

1. Samorząd gminy Rutka - Tartak

ZADANIE REALIZACYJNE NR 4/III/E

Nazwa zadania:

Oznakowanie miejscowości i gospodarstw na terenie gminy.

1. Opis istniejącej sytuacji:

Na terenie gminy Rutka - Tartak gospodarstwa rolne są położone w zabudowie kolonijnej. Utrudnia to odnalezienie i dojazd do gospodarstw turystom, służbom ratowniczym i przedstawicielom instytucji publicznych. Planuje się utworzenie na obszarze gminy przejrzystego systemu identyfikacji położenia i numeracji gospodarstw w poszczególnych wsiach.

2. Oczekiwany efekt po realizacji zadania:

- ułatwienie komunikacji dla mieszkańców i gości gminy

- poprawa atrakcyjności turystycznej gminy
3. Czas realizacji zadania w latach: 2016 - 2020
4. Szacowane nakłady finansowe na realizację zadania: 100.000 zł
5. Instytucje, organizacje realizujące zadanie: 1. Samorząd Gminy Rutka - Tartak

ZADANIE REALIZACYJNE NR 5/III/E

Nazwa zadania <i>Zakup autobusu do dowożenia dzieci oraz komunikacji mieszkańców gminy z otoczeniem.</i>
1. Opis istniejącej sytuacji: Gmina posiada autobus do dowożenia dzieci do szkoły, ale jest on już wyeksploatowany. Ze względu na dużą ilość dzieci dojeżdżających istnieje konieczność zakupu nowego. Planuje się również uruchomienie połączeń dla mieszkańców5. gminy. Należy zbadać zainteresowanie ze strony mieszkańców i koszty funkcjonowania autobusu.
2. Oczekiwany efekt po realizacji zadania: - skrócenie czasu, obniżenie kosztów i poprawa warunków dojazdu dzieci do szkoły i mieszkańców
3. Czas realizacji zadania w latach: 2016-2020
4. Szacowane nakłady finansowe na realizację zadania: 200.000 zł
5. Instytucje, organizacje realizujące zadanie: Samorząd Gminy Rutka-Tartak

CEL STRATEGICZNY III.***Poprawa jakości życia mieszkańców*****CEL OPERACYJNY F*****Wzmocnienie tożsamości lokalnej, integracja społeczności***

ZADANIE REALIZACYJNE NR 1/III/F

Nazwa zadania:

Wsparcie imprez i uroczystości lokalnych

1. Opis istniejącej sytuacji:

Mieszkańcy gminy chętnie biorą udział w uroczystościach i imprezach organizowanych na terenie gminy. Należą do nich między innymi „Smolnicka Anka”, dożynki parafialne, wigilia gminna, imprezy OSP, uroczystości szkolne. Wydarzenia te integrują społeczność lokalną, przypominają i kultywują tradycje i obrzędowość ludową. Są znakomitą okazją do zaprezentowania dorobku gminy i jej mieszkańców, twórców ludowych.

2. Oczekiwany efekt po realizacji zadania:

- wzrost aktywnego udziału mieszkańców w wydarzeniach
- lepsza integracja, znajomość mieszkańców
- promocja gminy.

3. Czas realizacji zadania w latach:

2016-2020

4. Szacowane nakłady finansowe na realizację zadania:

100.000 zł

5. Instytucje, organizacje realizujące zadanie:

1. Samorząd Gminy Rutka - Tartak.

ZADANIE REALIZACYJNE NR 2/III/F

Nazwa zadania:

Edukacja ekologiczna mieszkańców

1. Opis istniejącej sytuacji:

Środowisko naturalne, jego jakość i jego walory są najcenniejszą wartością jaką posiada gmina i jej mieszkańcy. Należy o środowisko dbać, nie niszczyć i zanieczyszczać. Oprócz inwestycji służących ochronie i poprawie jakości środowiska niezwykle ważne jest zadanie edukacji dzieci i dorosłych jak żyć w zgodzie ze środowiskiem, jak z niego korzystać i jak go szanować, aby zostawić w stanie niepogorszonym dla następnych pokoleń.

2. Oczekiwany efekt po realizacji zadania:

- poprawa wiedzy mieszkańców gminy o środowisku i zasadach z jego korzystania
- poprawa stanu środowiska
- poprawa atrakcyjności gminy
3. Czas realizacji zadania w latach: 2016-2020
4. Szacowane nakłady finansowe na realizację zadania: 30.000 zł
5. Instytucje, organizacje realizujące zadanie: 1. samorząd Gminy Rutka - Tartak

ZADANIE REALIZACYJNE NR 3/III/F

Nazwa zadania:

Wspieranie dla Ochotniczych Straży Pożarnych, zespołów ludowych, zespołów sportowych i organizacji pozarządowych na terenie gminy

1. Opis istniejącej sytuacji:

W gminie działają 2 jednostki OSP w Rutce-Tartak i Smolnikach, zespoły ludowe Szeszpa i Szeszupiaki, drużyna futsalu i inne organizacje, które angażują się i działają społecznie na rzecz różnych inicjatyw poprawiających bezpieczeństwo i aktywizujących życie mieszkańców gminy. Należy udzielać im wsparcia i pomocy w działaniu poprzez zakup strojów, doposażenia, pomoc w organizacji spotkań czy występów.

2. Oczekiwany efekt po realizacji zadania:

- poprawa funkcjonowania organizacji i zespołów na terenie gminy
- wzrost udziału mieszkańców w życiu społecznym gminy
- integracja społeczności lokalnej

3. Czas realizacji zadania w latach:

2016 - 2020

4. Szacowane nakłady finansowe na realizację zadania:

100.000 zł

5. Instytucje, organizacje realizujące zadanie:

Samorząd Gminy Rutka-Tartak

V. WDRAŻANIE STRATEGII

V.1. Źródła finansowania strategii.

Sukces Strategii Rozwoju Gminy Rutka – Tartak na lata 2016-2020+ w istotnym stopniu zależy od możliwości pozyskania środków ze źródeł wewnętrznych i zewnętrznych na realizację przedsięwzięć zaplanowanych i opisanych w dokumencie strategicznym.

Podstawowe źródła finansowania:

1. **Budżet gminy Rutka-Tartak**
2. **Regionalny Program Operacyjny Województwa Podlaskiego na lata 2014 -2020 współfinansowany ze środków Europejskiego Funduszu Rozwoju Regionalnego, Europejskiego Funduszu Społecznego i budżetu państwa**
3. **Program Rozwoju Obszarów Wiejskich na lata 2014 – 2020 współfinansowany ze środków Europejskiego Funduszu Rolnego i budżetu państwa**
4. **Program Rozwoju Rybołówstwa i Obszarów Przybrzeżnych współfinansowany z Europejskiego Funduszu Rybackiego**
5. **Program Współpracy Transgranicznej Polska – Litwa współfinansowany ze środków Europejskiego Funduszu Rozwoju Regionalnego i budżetu państwa**
6. **Wojewódzki Fundusz Ochrony Środowiska**
7. **Środki prywatne**

Ad 1) Budżet gminy Rutka – Tartak

Corocznie gmina przeznacza od 10 do 40 % budżetu na wydatki inwestycyjne i majątkowe. Oczywiście wielkość wydatków na inwestycje uzależniona jest od dochodów gminy w danym roku budżetowym i wysokości wydatków bieżących. Wydatki inwestycyjne gminy w ostatnich latach pokazuje tabela poniżej.

Tabela 4. Dochody i wydatki inwestycyjne gminy Rutka-Tartak

Dochody i wydatki inwestycyjne gminy Rutka-Tartak w latach 2000 - 2014 (w tys. zł)				
Wyszczególnienie	Lata			
	2000	2005	2010	2014
Dochody ogółem	3128,3	4920,3	8467,9	9193,1
Wydatki inwestycyjne	852,6	1731,8	1333,3	1954,2
Udział wydatków inwestycyjnych w dochodach gminy %	27,3	35,2	15,7	21,3

Źródło: Opracowanie własne na podstawie danych BDL GUS

Jak wynika z tabeli nakłady inwestycyjne w poszczególnych latach kształtowały się w kwotach od 0,9 mln. zł do 2,0 mln. zł i sięgały 35 % dochodów gminy.

Ad 2) Regionalny Program Operacyjny Województwa Podlaskiego na lata 2014 -2020⁶ jest współfinansowany ze środków Europejskiego Funduszu Rozwoju Regionalnego, Europejskiego Funduszu Społecznego i budżetu państwa. Łączna wartość środków przeznaczonych na realizację programu wynosi 1424173 tys. Euro (w tym: 872217 tys. Euro z EFRR, 341379 tys. Euro z EFS i 210578 tys. Euro z budżetu państwa)

Osie priorytetowe RPOWP 2014-2020:

Os I Wzmocnienie potencjału i konkurencyjności gospodarki regionu – 291 020 tys. Euro

Os II Przedsiębiorczość i aktywność zawodowa – 98 928 tys. Euro

Os III Kompetencje i kwalifikacje – 152 741 tys. Euro

Os IV Poprawa dostępności transportowej – 244 706 tys. Euro

Os V Gospodarka niskoemisyjna – 212 388 tys. Euro

Os VI Ochrona środowiska i racjonalne gospodarowanie jego zasobami – 67 059 tys. Euro

Os VII Poprawa spójności społecznej – 69 417 tys. Euro

Os VIII Infrastruktura dla usług użyteczności publicznej 210 965 tys. Euro

Os IX Rozwój lokalny – 30 484 tys. Euro

Os X Pomoc techniczna – 46 471 tys. Euro

Beneficjentem programu może być samorząd gminy, jednostki samorządowe, instytucje publiczne, przedsiębiorcy, szkoły i organizacje pozarządowe. Każdy może ubiegać się o wsparcie na realizację projektów finansowanych w ramach osi priorytetowych I – IX. O środki można ubiegać się w ramach konkursów ogłaszanych przez samorząd województwa podlaskiego.

Ad 3) Program Rozwoju Obszarów Wiejskich na lata 2014 – 2020.⁷

Program jest współfinansowany ze środków Europejskiego Funduszu Rolnego na rzecz Rozwoju Obszarów Wiejskich i budżetu państwa i jest na obszarze województwa podlaskiego wdrażany przez samorząd województwa podlaskiego i Agencję Restrukturyzacji i Modernizacji Rolnictwa – Oddział Podlaski.

⁶ Regionalny Program Operacyjny Województwa Podlaskiego na lata 2014-2020, www.rpowp.podlaskie.pl

⁷ Program Rozwoju Obszarów Wiejskich na lata 2014-2020, www.minrol.gov.pl

Działaniem, które dotyczy zaspokajania zbiorowych potrzeb wspólnoty samorządowej jest **Działanie 07 Podstawowe usługi i odnowa wsi na obszarach wiejskich.**

Działanie wspiera rozwój infrastruktury wiejskiej oraz odnowę wsi, przyczyniając się tym samym do poprawy warunków życia i prowadzenia działalności gospodarczej.

W zakres działania wchodzi trzy odrębne poddziałania, w ramach których realizowany jest szereg różnych typów operacji.

1. Poddziałanie: Inwestycje związane z tworzeniem, ulepszaniem lub rozbudową wszystkich rodzajów małej infrastruktury, w tym inwestycje w energię odnawialną i w oszczędzanie energii, obejmuje dwa typy operacji

a) Gospodarka wodno - ściekowa (dofinansowanie do 2 000 000 zł na beneficjenta)

b) Budowa lub modernizacja dróg lokalnych (dofinansowanie do 3 000 000 zł na beneficjenta)

2. Poddziałanie: Badania i inwestycje związane z utrzymaniem, odbudową i poprawą stanu dziedzictwa kulturowego i przyrodniczego wsi, krajobrazu wiejskiego i miejsc o wysokiej wartości przyrodniczej, w tym dotyczące powiązanych aspektów społeczno-gospodarczych oraz środków w zakresie świadomości środowiskowej.

a) Ochrona zabytków i budownictwa tradycyjnego (dofinansowanie do 500 000 zł na beneficjenta)

3. Poddziałanie: Inwestycje w tworzenie, ulepszanie lub rozwijanie podstawowych usług lokalnych dla ludności wiejskiej, w tym rekreacji i kultury oraz powiązanej infrastruktury obejmuje trzy typy operacji:

a) Inwestycje w obiekty pełniące funkcje kulturalne (dofinansowanie do 500 000 zł na beneficjenta)

b) Kształtowanie przestrzeni publicznej (dofinansowanie do 500 000 zł na beneficjenta)

c) Inwestycje w targowiska lub obiekty budowlane przeznaczone na cele promocji lokalnych produktów (dofinansowanie do 1 000 000 zł na beneficjenta)

Nabory wniosków w ramach działania „Podstawowe usługi i odnowa miejscowości na obszarach wiejskich” będą ogłaszane na poddziałania i zakresy określone w poddziałaniach, tak aby można było porównać operacje między sobą i wybrać najlepsze z puli wniosków złożonych w naborze. Maksymalny poziom pomocy finansowej z EFRR wynosi 63,63 % kosztów kwalifikowalnych projektu.

Ad 4) Program Operacyjny „Rybnictwo i Morze”

Program jest współfinansowany z Europejskiego Funduszu Morskiego i Rybackiego i budżetu państwa. Program wdrażany jest przez Ministerstwo Gospodarki Morskiej i Żeglugi Śródlądowej. W województwie podlaskim w okresie 2016-2020 środkami programu

rybackiego w działaniu: wdrażanie Strategii Rozwoju Lokalnego Kierowanego przez Społeczność będzie zarządzała Lokalna Grupa Rybacka „Pojezierze Suwalsko – Augustowskie”. Strategia obejmuje obszar Pojezierza Suwalsko – Augustowskiego (w tym powiat suwalski, augustowski, sejneński). Członkiem Lokalnej Grupy Rybackiej jest gmina Rutka – Tartak. LGR „Pojezierze Suwalsko Augustowskie” będzie udzielała wsparcia na następujące działania:

Tabela 5. Środki Programu „Rybnictwo i Morze” dla Pojezierza Suwalsko -Augustowskiego

CEL OGÓLNY nr 1	Lata 2016 - 2023
Zwiększenie udziału społeczności lokalnej w realizacji polityki zrównoważonego rozwoju obszaru Pojezierza Suwalsko-Augustowskiego	Razem planowane wsparcie w zł
Cel szczegółowy 1.1: Rozwój lokalnej przedsiębiorczości i wzrost zatrudnienia	
Przedsięwzięcie 1.1.1. Podnoszenie wartości produktów, tworzenie miejsc pracy, zachęcanie młodych ludzi i propagowanie innowacji na wszystkich etapach łańcucha dostaw produktów w sektorze rybołówstwa i akwakultury	1 500 000,00
Przedsięwzięcie 1.1.2. Wspieranie różnicowania działalności, uczenia się przez całe życie i tworzenia miejsc pracy na obszarze Pojezierza Suwalsko-Augustowskiego	2 675 000,00
Razem cel szczegółowy 1.1	4 175 000,00
Cel szczegółowy 1.2: Poprawa jakości życia na obszarze LSR Pojezierze Suwalsko-Augustowskie	
Przedsięwzięcie 1.2.1. Wspieranie i wykorzystanie atutów środowiska naturalnego Pojezierza Suwalsko-Augustowskiego, w tym działania na rzecz łagodzenia zmiany klimatu	650 000,00
Przedsięwzięcie 1.2.2. Propagowanie dobrostanu społecznego i dziedzictwa kulturowego na obszarach rybackich i obszarach akwakultury, w tym dziedzictwa kulturowego rybołówstwa i akwakultury	5 800 000,00
Przedsięwzięcie 1.2.3. Wspieranie dialogu społecznego i udziału lokalnych społeczności w badaniu i zarządzaniu zasobami rybołówstwa	175 000,00
Razem cel szczegółowy 1.2	6 625 000,00
Razem cel ogólny 1	10 800 000,00
Funkcjonowanie LGR	1 200 000,00
Razem LSR	12 000 000,00

Źródło: Opracowanie własne na podstawie Strategii RLKS „Pojezierze Suwalsko – Augustowskie”

Ad 5) Program współpracy Transgranicznej Polska – Litwa 2014 – 2020.⁸

Program Współpracy Transgranicznej Polska – Litwa współfinansowany ze środków Europejskiego Funduszu Rozwoju Regionalnego i budżetu państwa. Program zarządzany jest przez Ministerstwo Spraw Wewnętrznych Litwy. Wdrażaniem programu zajmuje się Wspólny Sekretariat Techniczny w Wilnie. Obszar programu obejmuje regiony przygraniczne Polski i Litwy, powiaty Olita, Kowno, Mariampol, Taurogi i Wilno po stronie litewskiej oraz subregiony Ełcki, Suwalski i Białostocki po stronie polskiej.

Budżet programu wynosi 62 534 tys. Euro. Maksymalna wysokość wsparcia 85%.

Oś priorytetowa I. Ochrona środowiska i promocja efektywnego wykorzystania zasobów – 20 011 tys. Euro

Oś priorytetowa II. Promocja zrównoważonego i wysokiej jakości zatrudnienia oraz mobilności siły roboczej – 14 539 tys. Euro

Oś priorytetowa III. Promocja włączenia społecznego, przeciwdziałania ubóstwu i dyskryminacji – 9 693 tys. Euro

Oś priorytetowa IV. Wzmocnienie zdolności instytucjonalnych służb publicznych i administracji – 14 539 tys. Euro

Oś priorytetowa V. Pomoc techniczna – 3 752 tys. Euro

Beneficjentem programu może być samorząd gminy, jednostki samorządowe, instytucje publiczne, organizacje wsparcia biznesu, szkoły i organizacje pozarządowe. Każdy może ubiegać się o wsparcie na realizację projektów finansowanych w ramach osi priorytetowych I – IV. O środki można ubiegać się w ramach konkursów ogłaszanych przez Władzę Wdrażającą Programem.

Ad 6) Wojewódzki Fundusz Ochrony Środowiska***a) Program „Usuwanie wyrobów zawierających azbest”***

WFOŚiGW wdraża na terenie województwa podlaskiego program priorytetowy „Gospodarowanie odpadami innymi niż komunalne – część II: Usuwanie wyrobów zawierających azbest”.

Dofinansowanie adresowane jest do jednostek samorządu terytorialnego województwa podlaskiego. Dotacje mogą być udzielane tym jednostkom samorządu terytorialnego, które:

- wprowadzają informacje dotyczące wyrobów zawierających azbest do bazy azbestowej administrowanej przez Ministra Gospodarki,

⁸ https://www.ewt.gov.pl/media/13276/Programme_Document_Interreg_V-A_Lithuania-Poland.pdf

.....

- przeprowadziły inwentaryzację wyrobów zawierających azbest, na przedsięwzięcia zgodne z aktualnym i przyjętym uchwałą rady jednostki samorządu terytorialnego, programem usuwania azbestu.

Do dofinansowania przedsięwzięcia mogą zostać zgłoszone tylko zadania realizowane na obiektach, których właścicielami są jednostki samorządu terytorialnego, stowarzyszenia, fundacje, osoby fizyczne, jednostki sektora finansów publicznych, kościoły i związki wyznaniowe oraz wspólnoty i spółdzielnie mieszkaniowe.

Gmina może uzyskać dofinansowanie do 100 % kosztów kwalifikowalnych na dowolną ilość zadań zgłoszonych do wniosku.

b) Program Edukacji Ekologicznej

Obejmuje działania mające na celu kształtowanie świadomości ekologicznej, działań proekologicznych i podnoszenie poziomu wiedzy przyrodniczej zgodnie z zasadą zrównoważonego rozwoju. Program realizowany jest poprzez dofinansowanie między innymi:

- organizacji olimpiad, konkursów, imprez upowszechniających wiedzę ekologiczną i przyrodniczą,
- programów i kampanii edukacyjnych i informacyjnych z zakresu ochrony środowiska skierowanych do mieszkańców woj. podlaskiego,
- konferencji, seminariów, warsztatów ekologicznych,
- wydawnictw propagujących ochronę środowiska,
- tworzenia ścieżek edukacyjno-przyrodniczych,
- ekspertyzy i prace naukowo badawcze.

Dofinansowanie mogą uzyskać organizacje pozarządowe, parki narodowe i krajobrazowe, placówki oświatowe, ośrodki edukacji ekologicznej, organy administracji publicznej, przedsiębiorcy oraz inne osoby prawne i inne jednostki organizacyjne nieposiadające osobowości prawnej.

Dofinansowanie udzielane jest w formie dotacji w wysokości - do 100% –dla jednostek samorządu terytorialnego, parków narodowych, parków krajobrazowych, jednostek organizacyjnych systemu oświaty: przedszkoli i szkół, organizacji pozarządowych,

V.2. Monitorowanie realizacji strategii.

System wdrażania i monitorowania

Strategia Rozwoju Gminy Rutka – Tartak będzie wdrażana i monitorowana przez samorząd gminy przy wykorzystywaniu dostępnych narzędzi i procedur. Wdrażanie zapisów Strategii i monitorowanie postępów w tym zakresie odbywać będzie się zgodnie z określonymi w misji rozwoju gminy standardami, które sformułowane zostały w sposób następujący:

1. Rozwój Gminy odbywa się w sposób zaplanowany, przemyślany i profesjonalny, gwarantujący racjonalność i efektywność podejmowanych działań.
2. Podejmowanie ważnych dla rozwoju Gminy i jej mieszkańców decyzji i działań odbywa się w oparciu o zasadę transparentności, z możliwie największym udziałem jego mieszkańców (konsultacje społeczne, partycypacja społeczna).
3. Konsekwencja w realizacji ustalonych celów i zamierzeń realizacyjnych oraz wysoka jakość realizowanych działań.

Podmiotami zaangażowanymi w proces wdrażania, monitorowania i oceny Strategii Rozwoju oraz pełniącymi określone w nim role będą:

- a) Rada Gminy Rutka – Tartak
- b) Komisje Rady Gminy
- c) Wójt Gminy Rutka – Tartak
- d) Zastępca Wójta Gminy
- e) Sekretarz Gminy
- f) Skarbnik Gminy
- g) Stanowisko pracy do spraw rolnictwa, gospodarki komunalnej, dróg gminnych i ochrony środowiska
- h) Stanowisko pracy do spraw obywatelskich i społecznych
- i) Stanowisko pracy do spraw inwestycji, planowania przestrzennego, gospodarki mieszkaniowej i obrony cywilnej
- j) Urząd Stanu Cywilnego

Zgodnie z kompetencjami wynikającymi z ustawy o samorządzie gminy oraz Regulaminu Organizacyjnego Urzędu Gminy Rutka – Tartak Wójt, Kierownictwo Urzędu oraz pracownicy komórek organizacyjnych będą odpowiedzialni za wdrażanie strategii. Monitorowanie realizacji strategii prowadzić będzie Rada Gminy Rutka – Tartak. Co najmniej raz w roku Wójt będzie składał informację z realizacji strategii. Do kompetencji

Rady Gminy będzie należało dokonanie oceny realizacji strategii i przyjęcie informacji z jej wykonania.

Wskaźniki

Podstawowym celem systemu monitorowania Strategii jest weryfikacja skuteczności działań, określonych w ramach celów strategicznych i operacyjnych ujętych w niniejszym dokumencie. Monitoring realizacji Strategii powinien być prowadzony w odniesieniu do wskaźników realizacji przyjętych dla poszczególnych celów strategicznych, operacyjnych i konkretnych zapisanych w Strategii działań. Podzielono je na:

- I. wskaźniki produktów – odzwierciedlające w jednostkach miary końcowe mierzalne efekty wykonanych działań,
- II. wskaźniki rezultatów – obrazujące dynamikę zmian wywołanych w wyniku realizacji działań i uzyskanych produktów,

W celu stworzenia odpowiedniego tła, wartości wskaźników powinny być umiejscowione w szerszym kontekście (powiatowym, regionalnym, krajowym), stąd, w miarę dostępności danych, informacje na temat wartości wskaźników powinny być prezentowane:

- w liczbach bezwzględnych (lub procentowo),
- w porównaniu do średniej powiatu i średniej wojewódzkiej,
- w ujęciu zmiany od roku bazowego oraz ostatniego badania (w przypadku wskaźników wywołanych w badaniach) – dynamika.

Wskaźniki służące monitorowaniu realizacji Strategii Rozwoju Gminy Rutka – Tartak na lata 2016 – 2020+ przedstawiają się następująco:

Tabela 6. Wskaźniki monitorowania strategii

L.p.	Nazwa wskaźnika	Jednostka miary	Źródło
I.	Wskaźniki produktu		
1.	Liczba zmodernizowanych stacji uzdatniania wody	szt.	Urząd Gminy Rutka-Tartak
2.	Liczba zmodernizowanych / zbudowanych oczyszczalni ścieków	szt.	Urząd Gminy Rutka-Tartak
3.	Liczba zmodernizowanych przepompowni ścieków	szt.	Urząd Gminy Rutka-Tartak
4.	Liczba podmiotów objętych programem energetyki obywatelskiej	szt.	Urząd Gminy Rutka-Tartak
5.	Liczba podmiotów produkujących energię odnawialną	szt.	Urząd Gminy Rutka-Tartak
6.	Liczba projektów edukacji ekologicznej zrealizowanych w gminie	szt.	Urząd Gminy Rutka-Tartak

7.	Długość ścieżek edukacji ekologicznej oddanych do użytku	szt.	Urząd Gminy Rutka-Tartak
8.	Liczba podmiotów w których wymieniono pokrycia z azbestu	szt.	Urząd Gminy Rutka-Tartak
9.	Liczba przebudowanych/zmodernizowanych dróg wojewódzkich	szt.	Podlaski Zarząd Dróg Wojewódzkich
10.	Liczba przebudowanych/zmodernizowanych dróg powiatowych	szt.	Zarząd Dróg Powiatowych w Suwałkach
11.	Liczba przebudowanych/zmodernizowanych dróg gminnych	szt.	Urząd Gminy Rutka-Tartak
12.	Długość przebudowanych/zmodernizowanych dróg wojewódzkich	km	Podlaski Zarząd Dróg Wojewódzkich
13.	Długość przebudowanych/zmodernizowanych dróg powiatowych	km	Zarząd Dróg Powiatowych w Suwałkach
14.	Długość przebudowanych/zmodernizowanych dróg gminnych	km	Urząd Gminy Rutka-Tartak
15.	Liczba zmodernizowanych obiektów kultury	szt.	Urząd Gminy Rutka-Tartak
16.	Liczba zorganizowanych imprez kulturalnych, sportowych, turystycznych	szt.	Urząd Gminy Rutka-Tartak
17.	Liczba uczestników imprez lokalnych	osób	Urząd Gminy Rutka-Tartak
18.	Liczba zespołów kulturalnych/sportowych/ratowniczych którym udzielono wsparcia	szt.	Urząd Gminy Rutka-Tartak
19.	Liczba zrealizowanych inwestycji turystycznych	szt.	Urząd Gminy Rutka-Tartak
20.	Liczba nowopowstałych obiektów turystycznych	szt.	Urząd Gminy Rutka-Tartak
21.	Liczba nowopowstałych obiektów ochrony zdrowia	szt.	Urząd Gminy Rutka-Tartak
22.	Liczba przedsięwzięć promujących gminę	szt.	Urząd Gminy Rutka-Tartak
23.	Liczba przedsięwzięć wspierających rozwój przedsiębiorczości	szt.	Urząd Gminy Rutka-Tartak
24.	Liczba podmiotów gospodarczych prowadzących działalność w gminie	szt.	Urząd Gminy Rutka-Tartak
II.	Wskaźniki rezultatu		
1.	Wzrost długości dróg utwardzonych na terenie gminy	%	Urząd Gminy Rutka-Tartak

2.	Wzrost ilości gospodarstw domowych objętych systemem oczyszczania ścieków	%	Urząd Gminy Rutka-Tartak
3.	Wzrost ilości turystów odwiedzających gminę	%	Urząd Gminy Rutka-Tartak
4.	Wzrost ilości miejsc noclegowych w gminie	%	Urząd Gminy Rutka-Tartak
5.	Wzrost ilości miejsc gastronomicznych w gminie	%	Urząd Gminy Rutka-Tartak
6.	Wzrost ilości podmiotów gospodarczych w gminie	%	Urząd Gminy Rutka-Tartak

Źródło: Opracowanie własne

Roczna informacja z wykonania strategii powinna zawierać dane na temat poziomu wskaźników obrazujących efekty realizacji poszczególnych zadań.